




Dell Latitude 3340

Príručka majiteľa

Regulačný model: P47G
Regulačný typ: P47G001



Poznámky, upozornenia a výstrahy

-  **POZNÁMKA:** POZNÁMKA uvádza dôležité informácie, ktoré umožňujú lepšie využitie počítača.
-  **VAROVANIE:** UPOZORNENIE označuje možné poškodenie hardvéru alebo stratu údajov a uvádza, ako sa vyhnúť problému.
-  **VÝSTRAHA:** VÝSTRAHA označuje možné poškodenie majetku, osobné zranenie alebo smrť.

Copyright © 2015 Dell Inc. Všetky práva vyhradené. Tento produkt je chránený zákonmi USA a ďalšími medzinárodnými zákonmi o autorských právach a duševnom vlastníctve. Dell™ a logo Dell sú ochrannými známkami spoločnosti Dell Inc. v Spojených štátoch a/alebo ďalších jurisdikciách. Všetky ostatné tu uvedené značky a názvy môžu byť ochranné známky ich príslušných spoločností.

2016 -11

Rev. A01

Obsah

1 Práca na počítači.....	5
Pred servisným úkonom v počítači.....	5
Vypnutie počítača.....	6
Po dokončení práce v počítači.....	6
2 Demontáž a inštalácia komponentov.....	8
Odporúčané nástroje.....	8
Prehľad systému.....	8
Vybratie karty SD (Secure Digital).....	10
Inštalácia karty Secure Digital (SD).....	10
Vybratie batérie.....	10
Inštalácia batérie.....	11
Vybratie karty SIM (modul identity predplatiteľa).....	11
Vloženie karty SIM.....	12
Demontáž spodného krytu.....	12
Inštalácia spodného krytu.....	13
Demontáž pamäte.....	13
Inštalácia pamäte.....	13
Demontáž rámu klávesnice.....	13
Inštalácia rámu klávesnice.....	14
Demontáž klávesnice.....	14
Inštalácia klávesnice.....	16
Demontáž gombíkovej batérie.....	16
Inštalácia gombíkovej batérie.....	17
Demontáž dosky s konektormi zvuku.....	17
Inštalácia dosky s konektormi zvuku.....	17
Demontáž pevného disku.....	17
Inštalácia pevného disku.....	18
Demontáž reproduktorov.....	18
Inštalácia reproduktorov.....	19
Demontáž karty WLAN (Wireless Local Area Network).....	19
Montáž karty WLAN.....	20
Demontáž karty rozľahlej bezdrôtovej siete (WWAN).....	20
Inštalácia karty WWAN.....	21
Demontáž ventilátora systému.....	21
Inštalácia ventilátora systému.....	22
Demontáž chladiča.....	23
Inštalácia chladiča.....	23
Demontáž zostavy displeja.....	24
Inštalácia zostavy displeja.....	25
Demontáž systémovej dosky.....	26







Inštalácia systémovej dosky.....	27
3 Program System Setup (Nastavenie systému).....	29
Zavádzacia postupnosť.....	29
Navigačné klávesy.....	29
Možnosti programu System Setup.....	30
Aktualizácia systému BIOS	37
Systémové heslo a heslo pre nastavenie.....	38
Nastavenie systémového hesla a hesla pre nastavenie.....	38
Vymazanie alebo zmena existujúceho systémového hesla a/alebo hesla pre nastavenie.....	39
4 Diagnostika.....	40
Diagnostika Vylepšené vyhodnotenie systému pred zavedením (Enhanced Pre-Boot System Assessment – ePSA).....	40
Indikátory stavu zariadenia.....	40
Indikátory stavu batérie.....	41
5 Technické údaje.....	42
6 Kontaktovanie spoločnosti Dell.....	47

Práca na počítači



Pred servisným úkonom v počítači

Dodržiavajte nasledujúce bezpečnostné pokyny, aby ste sa vyhli prípadnému poškodeniu počítača a zaistili svoju osobnú bezpečnosť. Pokiaľ nie je uvedené inak, každý postup uvádzaný v tomto dokumente predpokladá, že sú splnené nasledujúce podmienky:

- Prečítali ste si bezpečnostné informácie, ktoré boli dodané spolu s počítačom.
- Komponent možno vymeniť alebo (ak bol zakúpený osobitne) namontovať podľa postupu demontáže v opačnom poradí krokov.

-  **VÝSTRAHA:** Skôr než začnete pracovať vnútri počítača, prečítajte si bezpečnostné pokyny dodané s počítačom. Ďalšie informácie o bezpečnosti a overených postupoch nájdete na stránke so zákonnými požiadavkami na adrese www.dell.com/regulatory_compliance.
-  **VAROVANIE:** Veľa opráv smie vykonávať iba oprávnený servisný technik. Vy môžete vykonávať iba postupy riešenia problémov a jednoduché opravy, na ktoré vás oprávňuje dokumentácia k produktu alebo pokyny internetového alebo telefonického tímu servisu a technickej podpory. Na škody spôsobené opravami, ktoré neboli autorizované spoločnosťou Dell, sa nevzťahuje záruka. Prečítajte si bezpečnostné informácie, ktoré boli dodané spolu s produktom, a dodržujte ich.
-  **VAROVANIE:** Uzemnite sa pomocou uzemňovacieho remienka na zápästí alebo opakovaným dotýkaním sa nenatretého kovového povrchu (ako napr. konektora na zadnej strane počítača), aby ste predišli elektrostatickému výboju.
-  **VAROVANIE:** So súčiastkami a kartami zaobchádzajte opatrne. Nedotýkajte sa komponentov ani kontaktov na karte. Kartu držte za jej okraje alebo za jej kovový montážny držiak. Komponenty ako procesor držte za okraje, nie za kolký.
-  **VAROVANIE:** Ak odpájate kábel, ťahajte ho za konektor alebo pevný ťahací jazýček, nie za samotný kábel. Niektoré káble majú konektor zaistený západkami; pred odpojením takéhoto kábla stlačte západky. Konektory od seba odpájajte plynulým ťahom v rovnom smere – zabránite tým ohnutiú kolíkov. Skôr než niektorý kábel zapojíte, presvedčte sa, či sú oba konektory správne orientované a zarovnané.
-  **POZNÁMKA:** Farba počítača a niektorých komponentov sa môže odlišovať od farby uvádzanej v tomto dokumente.

V záujme predchádzania poškodeniu počítača vykonajte pred začatím prác vo vnútri počítača nasledujúce kroky.

1. Pracovný povrch musí byť rovný a čistý, aby sa nepoškriabal kryt počítača.
2. Vypnite počítač (pozrite časť Vypnutie počítača).
3. Ak je počítač pripojený k dokovaciemu zariadeniu (v doku), napríklad k voliteľnej mediálnej základni alebo tenkej batérii, odpojte ho.
 -  **VAROVANIE:** Ak chcete odpojiť sieťový kábel, najskôr odpojte kábel z počítača a potom ho odpojte zo sieťového zariadenia.
4. Odpojte od počítača všetky sieťové káble.
5. Odpojte počítač a všetky pripojené zariadenia z elektrických zásuviek.
6. Zatvorte displej a prevráťte počítač na rovný pracovný povrch.
 -  **POZNÁMKA:** V záujme predchádzania poškodeniu systémovej dosky musíte pred servisným úkonom v počítači vybrať hlavnú batériu.
7. Vyberte hlavnú batériu.
8. Otočte počítač do normálnej polohy.
9. Otvorte displej.
10. Stlačte vypínač, aby sa uzemnila systémová doska.



△ **VAROVANIE:** Pred otvorením displeja vždy odpojte počítač z elektrickej zásuvky, aby ste predišli zásahu elektrickým prúdom.

△ **VAROVANIE:** Skôr než sa dotknete akéhokoľvek komponentu vo vnútri počítača, uzemnite sa dotykomenatretého kovového povrchu, napríklad kovovej zadnej strany počítača. Počas práce sa pravidelne dotýkajte nenatreného kovového povrchu, aby sa rozptýlila statická elektrina, ktorá by mohla poškodiť vnútorné komponenty.

11. Z príslušných zásuviek vyberte všetky vložené karty ExpressCard alebo Smart Card.

Vypnutie počítača

△ **VAROVANIE:** Skôr než vypnete počítač, uložte a zatvorte všetky otvorené súbory a zatvorte všetky otvorené programy, aby ste zabránili strate údajov.

1. Vypnite operačný systém:

• V systéme Windows 8.1:

– Používanie zariadenia podporujúceho dotyky:

a. Prejdite prstom od pravého okraja obrazovky, otvorte ponuku kľúčových tlačidiel a vyberte možnosť **Settings (Nastavenia)**.

b. Vyberte , potom kliknite na tlačidlo **Vypnúť**.

alebo

* Na úvodnej obrazovke sa dotknite , potom kliknite na tlačidlo **Vypnúť**.

– Používanie myši:

a. Presuňte kurzor do pravého horného rohu obrazovky a kliknite na možnosť **Settings (Nastavenia)**.

b. Kliknite na  a kliknite na tlačidlo **Vypnúť**.

alebo

* Na úvodnej obrazovke kliknite na , potom kliknite na tlačidlo **Vypnúť**.

• V systéme Windows 7:

1. Kliknite na položku **Štart** .

2. Kliknite na položku **Vypnúť**.

alebo

1. Kliknite na položku **Štart** .

2. Kliknite na šípku v dolnom pravom rohu ponuky **Štart** podľa obrázka a kliknite na položku **Vypnúť**



2. Skontrolujte vypnutie počítača a všetkých pripojených zariadení. Ak sa počítač a pripojené zariadenia nevypli pri vypínaní operačného systému automaticky, vypnite ich stlačením a podržaním hlavného vypínača po dobu asi 6 sekúnd.

Po dokončení práce v počítači

Po skončení postupu inštalácie súčastí sa pred zapnutím počítača uistite, či ste pripojili všetky externé zariadenia, karty a káble.

 **VAROVANIE: Používajte výlučne batériu určenú pre konkrétny typ počítača Dell, aby ste nepoškodili počítač. Nepoužívajte batérie určené pre iné počítače spoločnosti Dell.**

1. Pripojte prípadné externé zariadenia, napríklad replikátor portov, tenkú batériu alebo mediálnu základňu a nainštalujte všetky karty, napríklad ExpressCard.
2. Pripojte k počítaču prípadné telefónne alebo sieťové káble.

 **VAROVANIE: Pred zapojením sieťového kábla najskôr zapojte kábel do sieťového zariadenia a potom ho zapojte do počítača.**

3. Vložte batériu.
4. Pripojte počítač a všetky pripojené zariadenia k ich elektrickým zásuvkám.
5. Zapnite počítač.

Demontáž a inštalácia komponentov

Táto časť obsahuje podrobné informácie o odstraňovaní alebo inštalácii komponentov vášho počítača.

Odporúčané nástroje

Postupy uvedené v tomto dokumente môžu vyžadovať použitie nasledujúcich nástrojov:

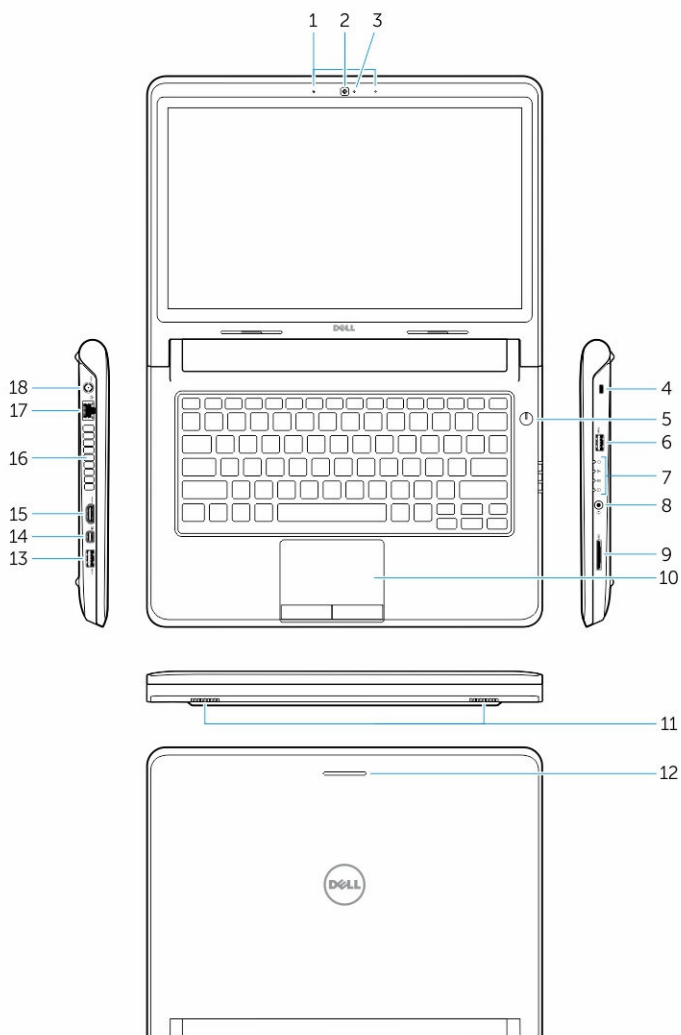
- Malý plochý skrutkovač
- krížový skrutkovač č. 0,
- krížový skrutkovač č. 1,
- Malé plastové páčidlo

Prehľad systému



Obrázok 1. Pohľad spredu

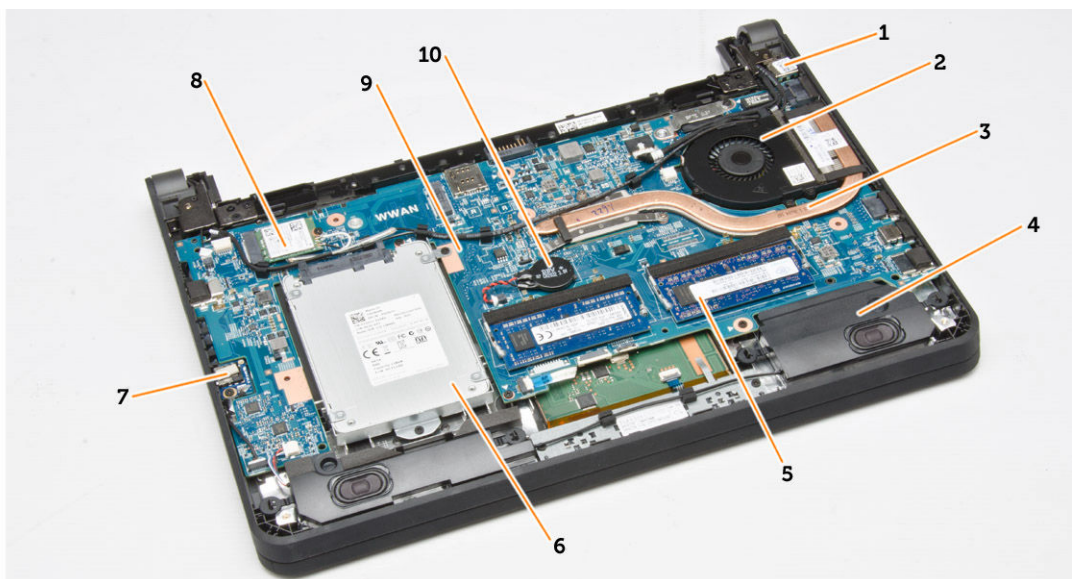
- | | |
|-------------------|---------------|
| 1. displej | 2. klávesnica |
| 3. rám klávesnice | |



Obrázok 2. Vlastnosti

1. mikrofóny
2. kamera
3. kontrolka stavu kamery
4. otvor bezpečnostného kábla
5. tlačidlo napájania
6. konektor USB 3.0
7. stavové kontrolky
8. zvukový konektor
9. čítačka pamäťových kariet
10. dotyková plocha
11. reproduktory
12. kontrolka stavu siete
13. konektor USB 3.0 s podporou PowerShare
14. konektor mini DisplayPort
15. konektor HDMI
16. vetracie priechody
17. sieťový konektor

18. konektor napájania



Obrázok 3. Pohľad donútra – vzadu

- | | |
|-----------------------------|-----------------------|
| 1. konektor napájania | 2. ventilátor systému |
| 3. chladič | 4. reproduktor |
| 5. pamäťový modul | 6. pevný disk |
| 7. doska s konektorom zvuku | 8. karta WLAN |
| 9. systémová doska | 10. gombíková batéria |

Vybratie karty SD (Secure Digital)

1. Postupujte podľa pokynov uvedených v časti *Pred servisným úkonom v počítači*.
2. Zatlačením na kartu SD ju uvoľníte z počítača.



3. Vysuňte kartu SD z počítača.

Inštalácia karty Secure Digital (SD)

1. Kartu SD zasunúť do zásuvky a potlačiť, až kým kliknutím nenaskočí na miesto.
2. Postupujte podľa pokynov uvedených v časti *Po dokončení práce v počítači*.

Vybratie batérie

1. Riadte sa postupmi uvedenými v časti *Pred prácou na počítači*.
2. Posunutím uvoľňovacej západky do odomknutej polohy a vytiahnutím batérie odstráňte batériu počítača.



Inštalácia batérie

VAROVANIE: Uistite sa, že sú v zásuvke batérie zarovnané obidve strany batérie. Ak nie je batéria správne zarovnaná, môže sa poškodiť batéria a západky batérie. Pri vkladaní batérie do zásuvky batérie nepoužívajte silu.

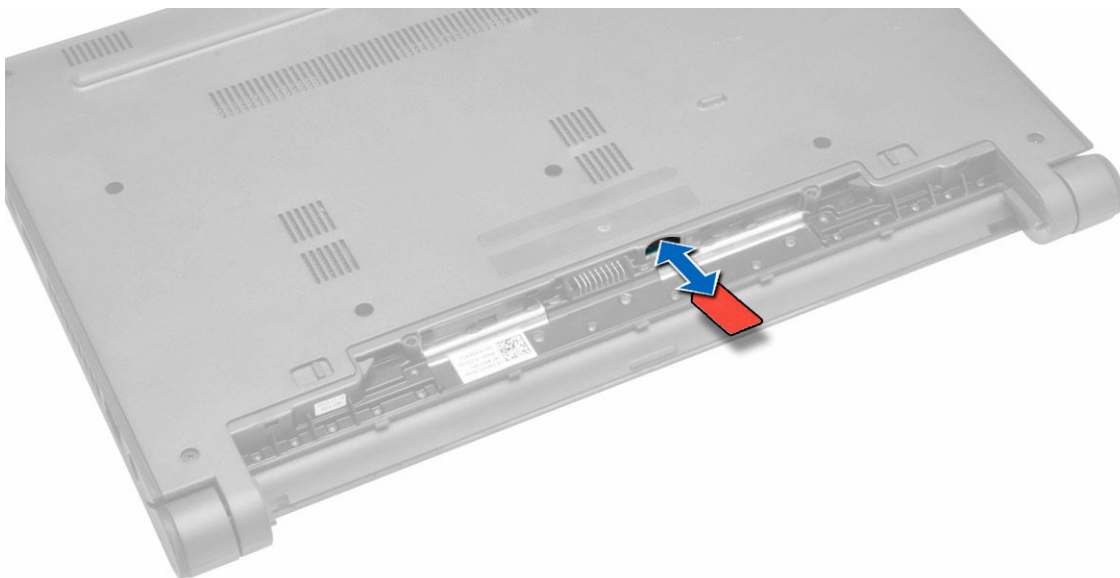
1. Zarovnajte obidve strany batérie so zásuvkou batérie.
2. Zasuňte batériu do zásuvky, kým batéria nezacvakne na miesto.

POZNÁMKA: Ak batéria pevne nezapadne, znovu ju nainštalujte.

3. Postupujte podľa pokynov uvedených v časti [Po dokončení práce v počítači](#).

Vybratie karty SIM (modul identity predplatiteľa)

1. Riadte sa postupmi uvedenými v časti *Pred prácou na počítači*.
2. Vyberte batériu.
3. Stlačením uvoľnite kartu SIM a vytiahnite kartu SIM z počítača.

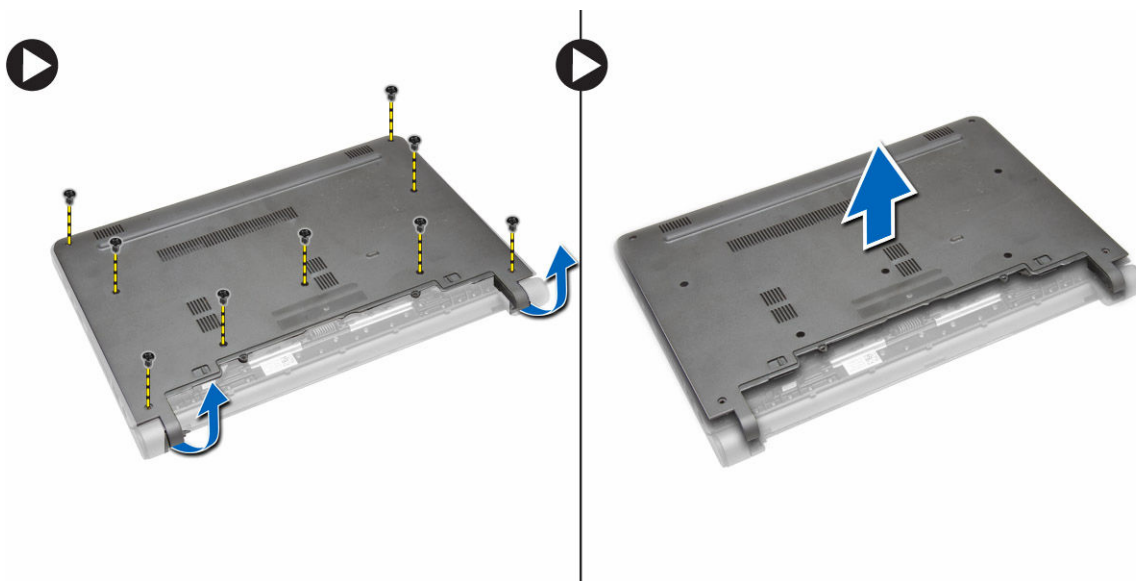


Vloženie karty SIM

1. Kartu SIM zasuňte do príslušnej zásuvky v počítači a potlačte, až kým kliknutím nenaskočí na miesto.
2. Vložte batériu.
3. Postupujte podľa pokynov uvedených v časti *Po dokončení práce v počítači*.

Demontáž spodného krytu

1. Riad'te sa postupmi uvedenými v časti *Pred prácou na počítači*.
2. Vyberte batériu.
3. Pri demontáži spodného krytu z počítača postupujte podľa nasledujúcich krokov:
 - a. Odstráňte skrutky, ktoré pripevňujú spodný kryt k počítaču.
 - b. Vypáčte okraje spodného krytu a odnÍmte spodný kryt od počítača.

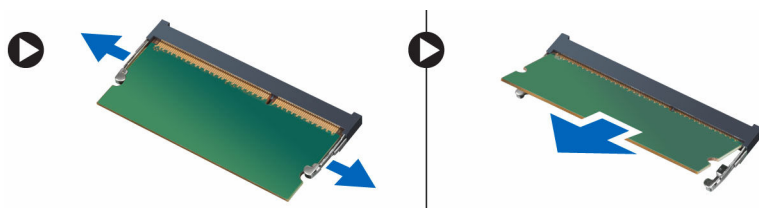


Inštalácia spodného krytu

1. Zarovnajte okraje spodného krytu na počítači a pritlačte ho k počítaču, kým nezacvakne na svoje miesto.
2. Utiahnite skrutky, ktoré upevňujú spodný kryt k počítaču.
3. Vložte batériu.
4. Postupujte podľa pokynov uvedených v časti *Po dokončení práce v počítači*.

Demontáž pamäte

1. Riadte sa postupmi uvedenými v časti *Pred prácou na počítači*.
2. Demontujte nasledujúce komponenty:
 - a. batéria
 - b. spodný kryt
3. Pri demontáži pamäťových modulov z počítača postupujte podľa nasledujúcich krokov:
 - a. Odtiahnite pridržené spony smerom od pamäťových modulov, kým nevyskočia.
 - b. Demontujte pamäťové moduly z počítača.

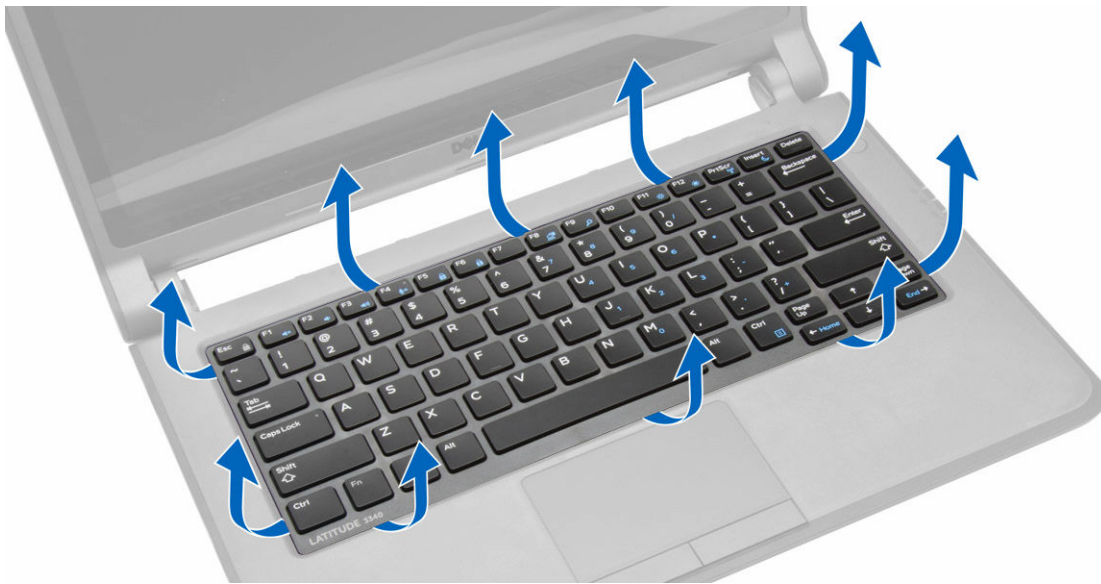


Inštalácia pamäte

1. Vložte pamäťový modul do pamäťovej zásuvky a zatlačte tak, aby pamäťový modul zapadol na svoje miesto.
2. Nainštalujte nasledujúce komponenty:
 - a. spodný kryt
 - b. batéria
3. Postupujte podľa pokynov uvedených v časti *Po dokončení práce v počítači*.

Demontáž rámu klávesnice

1. Postupujte podľa pokynov uvedených v časti *Pred servisným úkonom v počítači*.
2. Vypáňte rám klávesnice začínajúc od dolnej časti a postupne prejdite až k hornému okraju.



3. Vyberte rám klávesnice z počítača.



Inštalácia rámu klávesnice

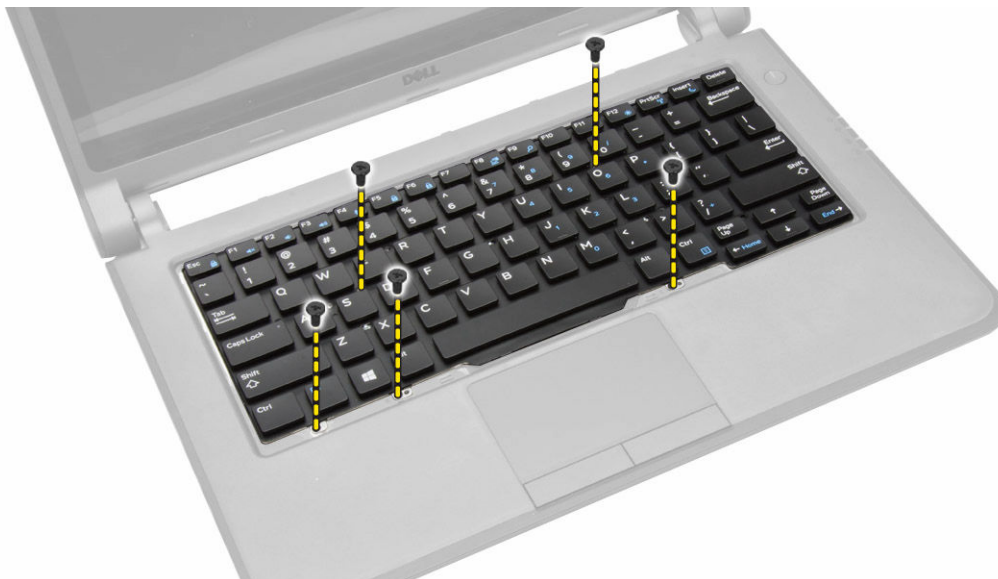
1. Zarovnajte rám klávesnice na svojom mieste.
2. Zatlačte na okraje rámu klávesnice, kým nezacvakne na svoje miesto.
3. Postupujte podľa pokynov uvedených v časti *Po dokončení práce v počítači*.

 **POZNÁMKA:** Je možné, že budete musieť zatlačiť aj na stred rámu klávesnice, aby sa uchytil na svojom mieste.

Demontáž klávesnice

1. Riadte sa postupmi uvedenými v časti *Pred prácou na počítači*.
2. Demontujte nasledujúce komponenty:
 - a. batéria
 - b. rám klávesnice

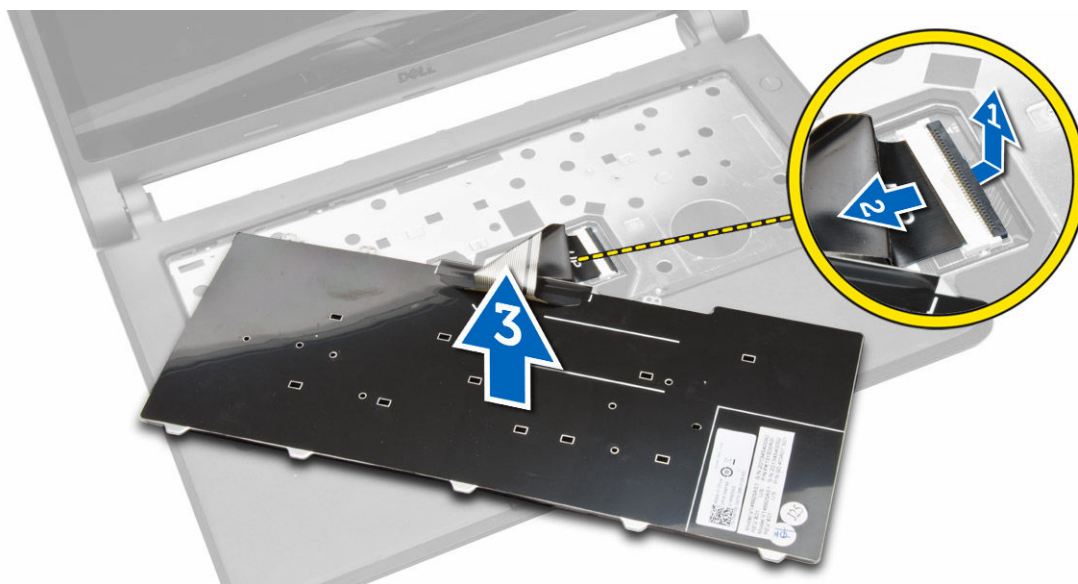
3. Odskrutkujte skrutky, ktoré upevňujú klávesnicu k počítaču.



4. Posuňte nadol [1] a nadvihnite [2] klávesnicu z počítača, aby ste získali prístup ku káblu klávesnice.



5. Prevráťte klávesnicu, odpojte kábel klávesnice z príslušného konektora a odstráňte klávesnicu z počítača.

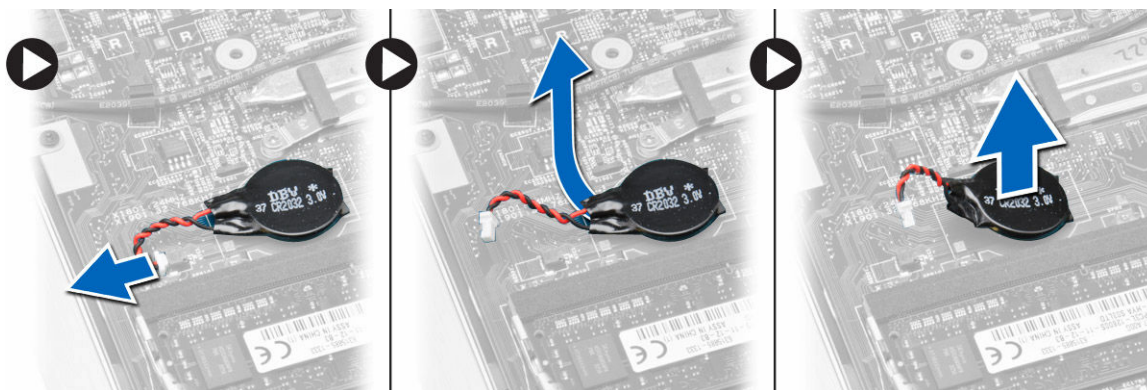


Inštalácia klávesnice

1. Kábel klávesnice pripojte k príslušnému konektoru na počítači.
2. Obráťte klávesnicu a nainštalujte klávesnicu na svoje miesto.
3. Uťahnite skrutky, ktoré upevňujú klávesnicu k počítaču.
4. Nainštalujte nasledujúce komponenty:
 - a. rám klávesnice
 - b. batéria
5. Postupujte podľa pokynov uvedených v časti *Po dokončení práce v počítači*.

Demontáž gombíkovej batérie

1. Riad'te sa postupmi uvedenými v časti *Pred prácou na počítači*.
2. Demontujte nasledujúce komponenty:
 - a. batéria
 - b. spodný kryt
3. Pri demontáži gombíkovej batérie z počítača postupujte podľa nasledujúcich krokov:
 - a. Odpojte kábel gombíkovej batérie od systémovej dosky.
 - b. Vytiahnite gombíkovú batériu z lepiacej časti pod systémovou doskou.
 - c. Demontujte z počítača gombíkovú batériu.

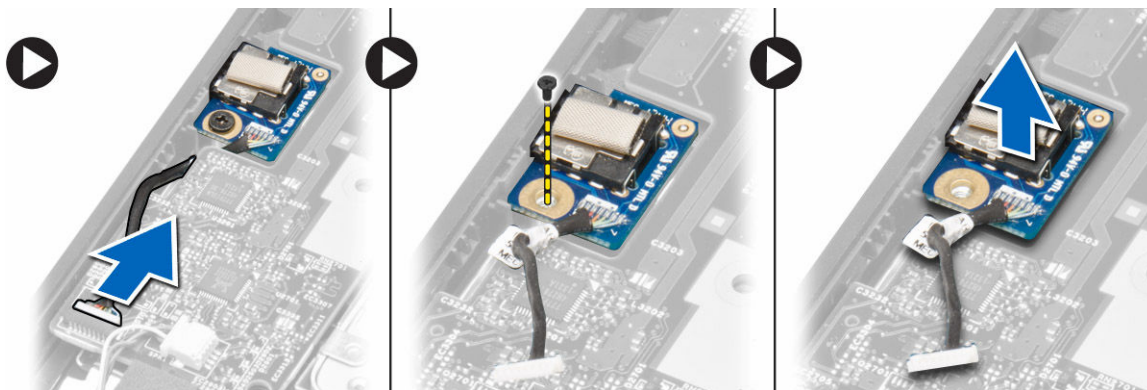


Inštalácia gombíkovej batérie

1. Pripojte kábel gombíkovej batérie k systémovej doske.
2. Prilepte gombíkovú batériu k lepiacej časti na systémovej doske.
3. Nainštalujte nasledujúce komponenty:
 - a. spodný kryt
 - b. batéria
4. Postupujte podľa pokynov uvedených v časti *Po dokončení práce v počítači*.

Demontáž dosky s konektormi zvuku

1. Riadte sa postupmi uvedenými v časti *Pred prácou na počítači*.
2. Demontujte nasledujúce komponenty:
 - a. batéria
 - b. spodný kryt
3. Pri demontáži dosky s konektormi zvuku z počítača postupujte podľa nasledujúcich krokov:
 - a. Odpojte kábel dosky s konektormi zvuku zo systémovej dosky.
 - b. Odskrutkujte skrutku, ktorá upevňuje dosku s konektormi zvuku k počítaču.
 - c. Nadvihnite a vyberte dosku s konektormi zvuku z počítača.



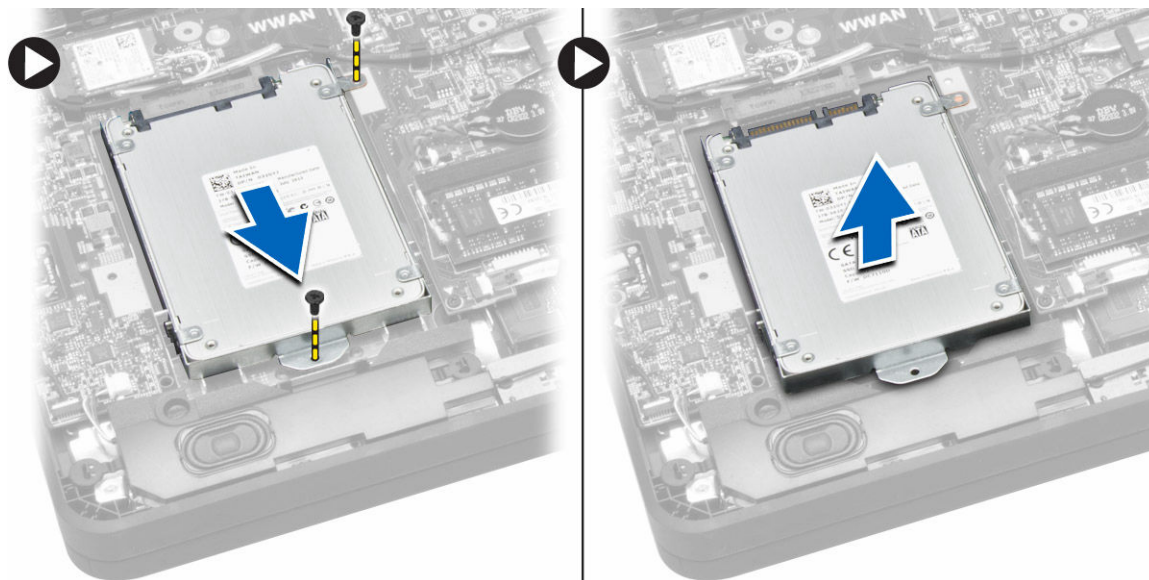
Inštalácia dosky s konektormi zvuku

1. Umiestnite dosku s konektormi zvuku do príslušnej zásuvky v počítači.
2. Utiahnite skrutku, ktorá pripevňuje dosku s konektormi zvuku k počítaču.
3. Pripojte kábel dosky s konektormi zvuku k systémovej doske.
4. Nainštalujte nasledujúce komponenty:
 - a. spodný kryt
 - b. batéria
5. Postupujte podľa pokynov uvedených v časti *Po dokončení práce v počítači*.

Demontáž pevného disku

1. Riadte sa postupmi uvedenými v časti *Pred prácou na počítači*.
2. Demontujte nasledujúce komponenty:
 - a. batéria
 - b. spodný kryt
3. Pri demontáži pevného disku z počítača postupujte podľa nasledujúcich krokov:

- a. Odstráňte skrutky, ktoré pripevňujú pevný disk k počítaču. Vysunutím pevného disku ho odpojte z príslušného konektora na systémovej doske.
- b. Zdvihnite a vyberte pevný disk z počítača.

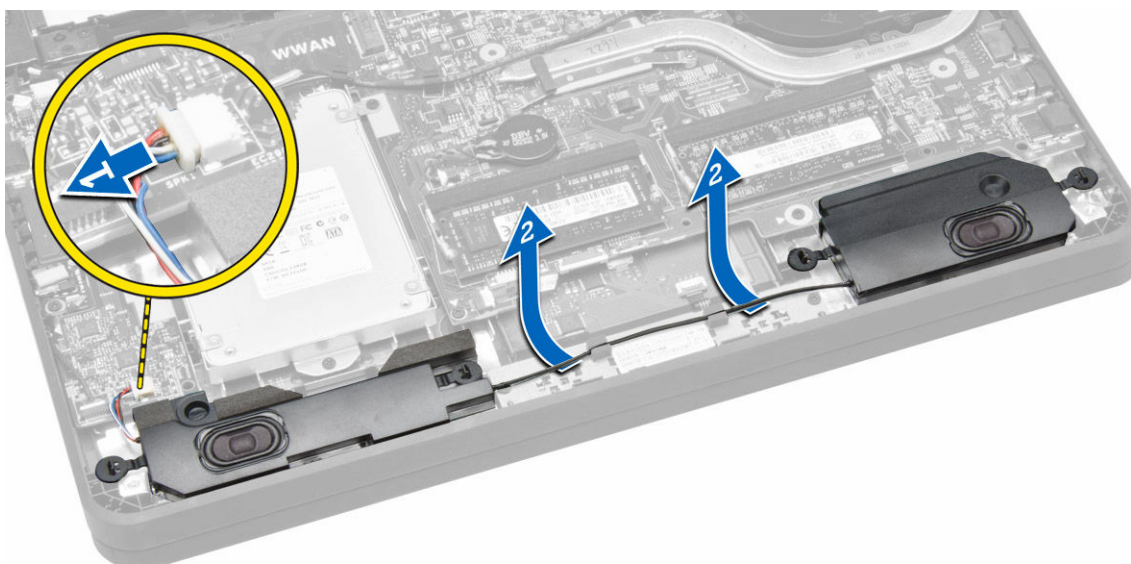


Inštalácia pevného disku

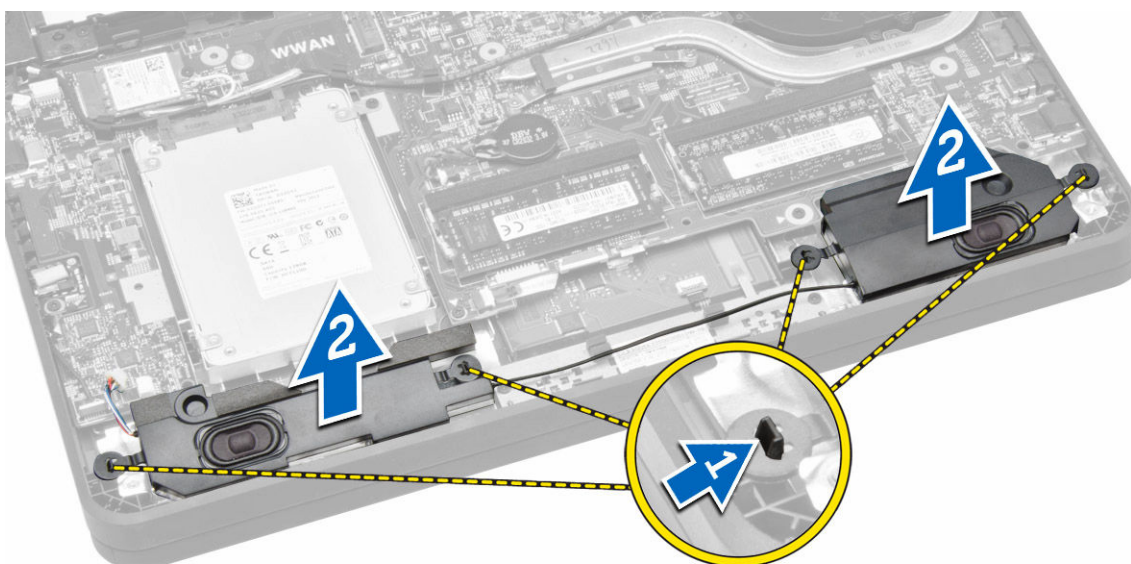
1. Zarovnajte pevný disk na príslušnej pozícii v počítači.
2. Pevný disk nasuňte do príslušného konektora na systémovej doske.
3. Uťahnite skrutky, ktoré pripevňujú pevný disk k počítaču.
4. Nainštalujte nasledujúce komponenty:
 - a. spodný kryt
 - b. batéria
5. Postupujte podľa pokynov uvedených v časti *Po dokončení práce v počítači*.

Demontáž reproduktorov

1. Riadte sa postupmi uvedenými v časti *Pred prácou na počítači*.
2. Demontujte nasledujúce komponenty:
 - a. batéria
 - b. spodný kryt
3. Odpojte kábel reproduktora od systémovej dosky [1]. Uvoľnite kábel reproduktora z príslušných kanálov v počítači [2].



4. Odpojte západky reproduktora z držiakov v počítači [1]. Nadvihnite a odstráňte reproduktory z počítača [2].



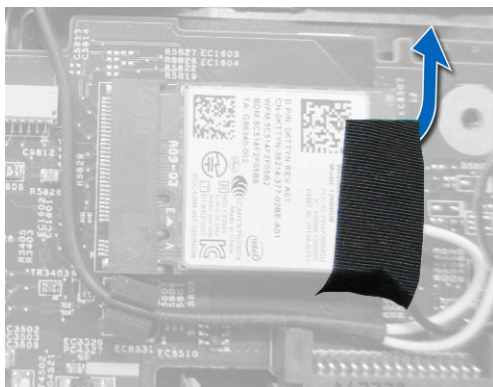
Inštalácia reproduktorov

1. Reproduktory vráťte na svoje miesto a kábel ved'te žliabkami.
2. Zatlačte na reproduktory, kým sa západky na reproduktoroch neuchytia v držiakoch v počítači.
3. Pripojte kábel reproduktora k systémovej doske.
4. Nainštalujte nasledujúce komponenty:
 - a. spodný kryt
 - b. batéria
5. Postupujte podľa pokynov uvedených v časti *Po dokončení práce v počítači*.

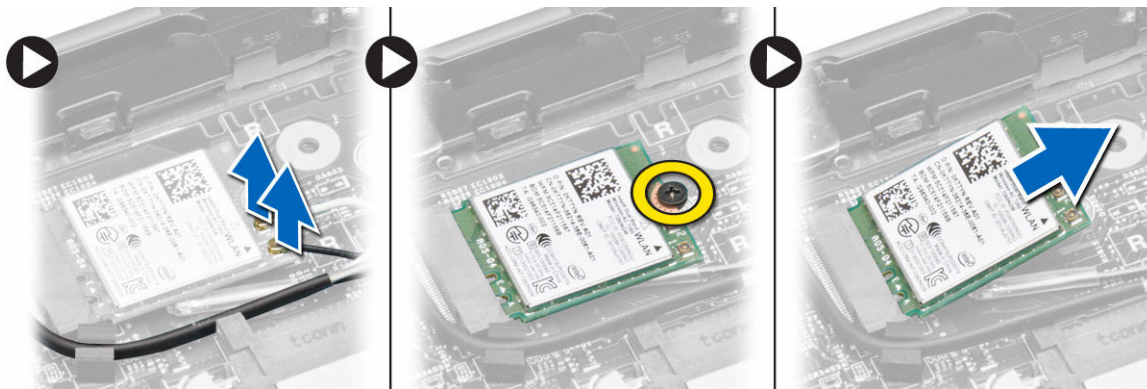
Demontáž karty WLAN (Wireless Local Area Network)

1. Riad'te sa postupmi uvedenými v časti *Pred prácou na počítači*.
2. Demontujte nasledujúce komponenty:

- a. batéria
 - b. spodný kryt
3. Odstráňte lepiacu pásku, ktorá drží káble antény na karte WLAN.



4. Pri demontáži karty WLAN postupujte podľa nasledujúcich krokov:
- a. Odpojte anténne káble od karty WLAN.
 - b. Odstráňte skrutku, ktorá pripevňuje kartu WLAN k počítaču.
 - c. Demontujte kartu WLAN z počítača.



Montáž karty WLAN

1. Vložte kartu WLAN do konektora v počítači.
2. Zatlačte kartu WLAN nadol a utiahnite skrutku, ktorá pripevňuje kartu WLAN k počítaču.
3. Pripojte anténne káble k príslušným konektorom podľa označenia na karte WLAN.
4. Pomocou lepiacej pásky pripevnite káble antény ku karte WLAN.
5. Nainštalujte nasledujúce komponenty:
 - a. spodný kryt
 - b. batéria
6. Postupujte podľa pokynov uvedených v časti *Po dokončení práce v počítači*.

Demontáž karty rozľahlej bezdrôtovej siete (WWAN)

1. Riad'te sa postupmi uvedenými v časti *Pred prácou na počítači*.
2. Demontujte nasledujúce komponenty:
 - a. batéria
 - b. spodný kryt
3. Odstráňte lepiacu pásku, ktorá drží káble antény na karte WWAN.



4. Pri demontáži karty WWAN postupujte podľa nasledujúcich krokov:
 - a. Odpojte anténne káble od karty WWAN.
 - b. Odskrutkujte skrutku, ktorá pripevňuje kartu WWAN k počítaču.
 - c. Demontujte kartu siete WWAN z počítača.



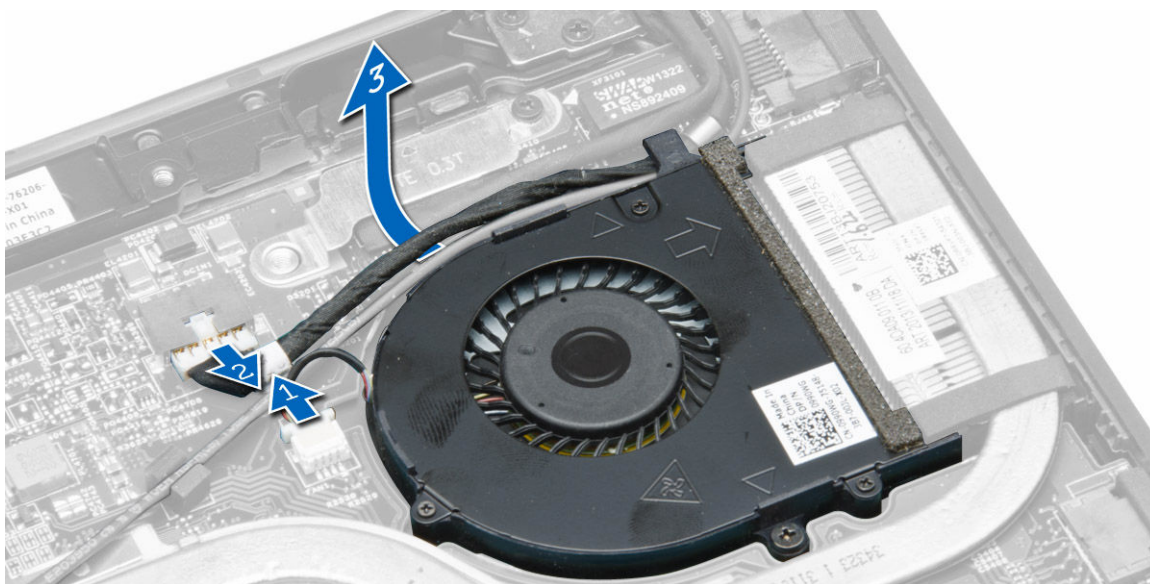
Inštalácia karty WWAN

1. Vložte kartu WWAN do príslušného konektora v počítači.
2. Zatlačte kartu WWAN nadol a utiahnite skrutku, ktorá pripevňuje kartu WWAN k počítaču.
3. Pripojte anténne káble k príslušným konektorom podľa označenia na karte WWAN.
4. Pomocou lepiacej pásky pripevnite káble antény ku karte WWAN.
5. Nainštalujte nasledujúce komponenty:
 - a. spodný kryt
 - b. batéria
6. Postupujte podľa pokynov uvedených v časti *Po dokončení práce v počítači*.

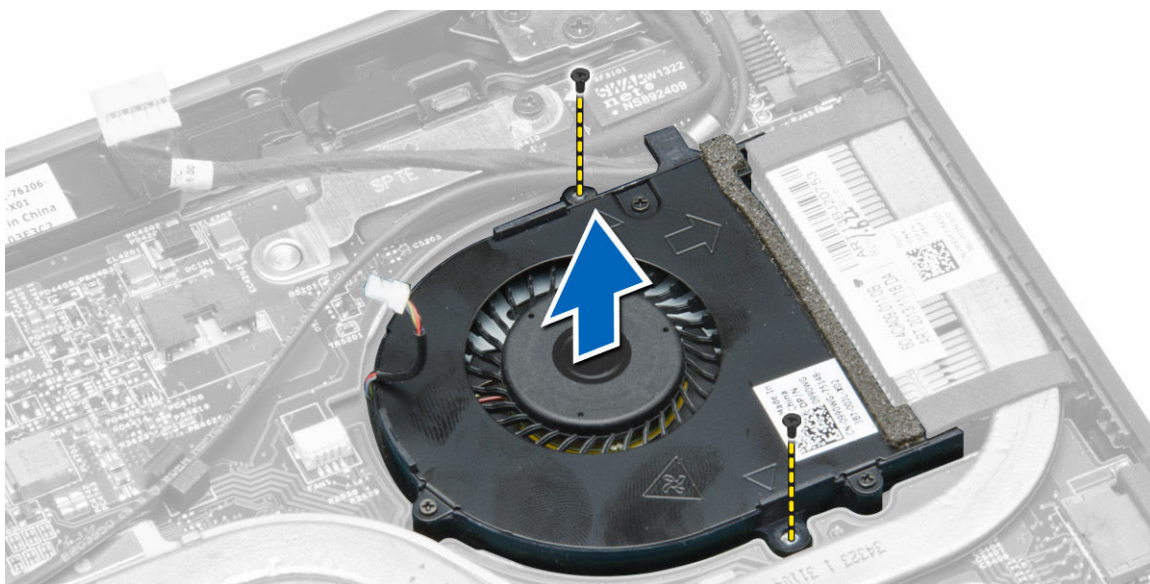
Demontáž ventilátora systému

1. Postupujte podľa pokynov uvedených v časti *Pred servisným úkonom v počítači*.
2. Demontujte nasledujúce komponenty:
 - a. spodný kryt
 - b. batéria
3. Pri demontáži ventilátora systému postupujte podľa nasledujúcich krokov:
 - a. Odpojte kábel ventilátora systému [1] a napájací kábel [2] od systémovej dosky.
 - b. Vyberte napájací kábel z príslušného držiaka, aby ste získali prístup ku skrutke ventilátora systému [3].

 **POZNÁMKA:** Odpojenie napájacieho kábla nie je nutné. Kvôli jednoduchšej demontáži ventilátora systému sa však odporúča odpojenie napájacieho kábla.



c. Odskrutkujte skrutky, ktoré držia ventilátor systému v počítači. Vyberte ventilátor systému z počítača.

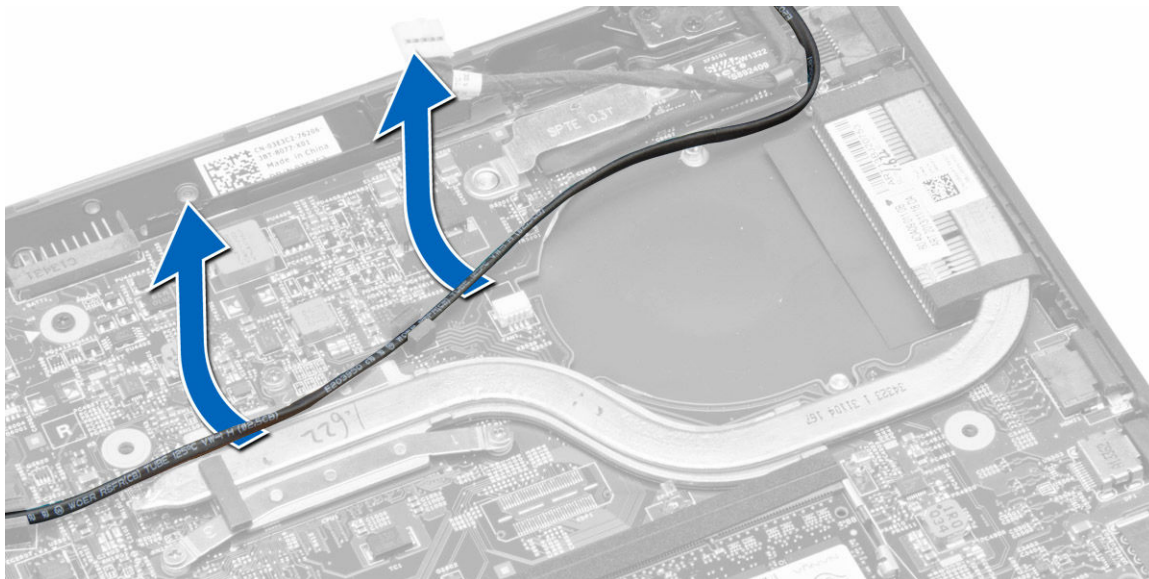


Inštalácia ventilátora systému

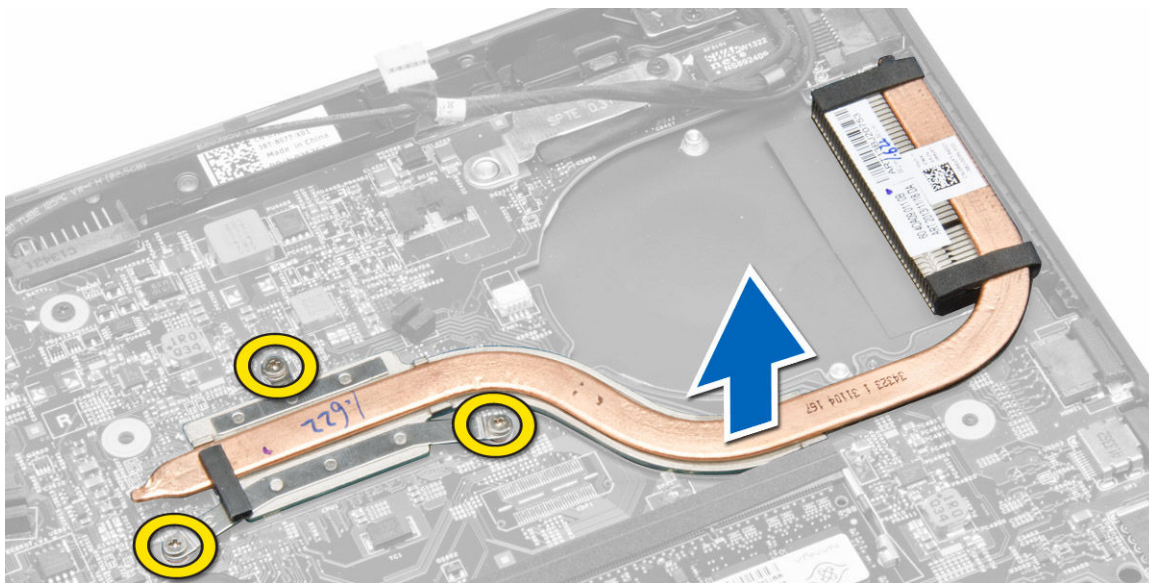
1. Pri inštalácii ventilátora systému postupujte podľa nasledujúcich krokov:
 - a. Umiestnite ventilátor systému do zásuvky v počítači.
 - b. Pripojte kábel ventilátora systému a napájací kábel k systémovej doske.
 - c. Utiahnite skrutky, ktoré pripevňujú ventilátor systému k počítaču.
 - d. Vložte napájací kábel do príslušného držiaku v počítači.
2. Nainštalujte nasledujúce komponenty:
 - a. batéria
 - b. spodný kryt
3. Postupujte podľa pokynov uvedených v časti *Po dokončení práce v počítači*.

Demontáž chladiča

1. Postupujte podľa pokynov uvedených v časti *Pred servisným úkonom v počítači*.
2. Demontujte nasledujúce komponenty:
 - a. batéria
 - b. spodný kryt
 - c. ventilátor systému
3. Vyberte anténne káble WLAN z príslušných kanálov na systémovej doske.



4. Odskrutkujte skrutky so zapustenou hlavou, ktoré držia chladič na počítači, a odstráňte chladič z počítača.



Inštalácia chladiča

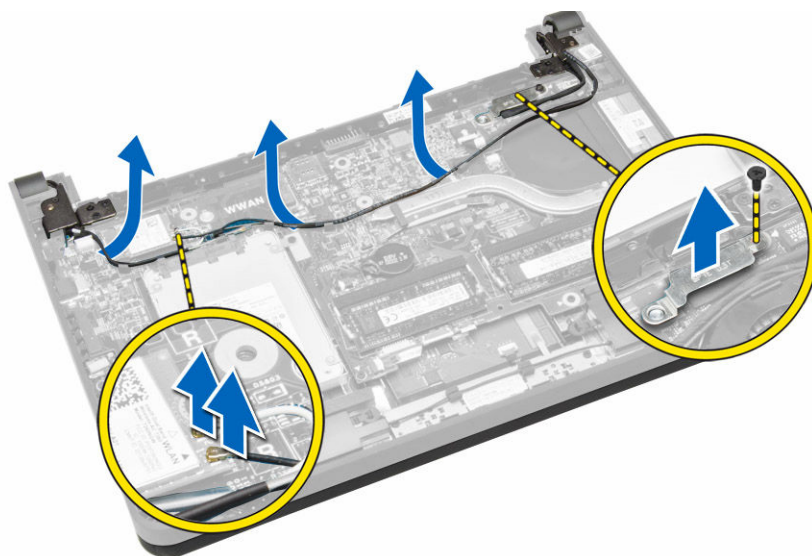
1. Umiestnite chladič na počítač.
2. Utiahnutím skrutiek so zapustenou hlavou pripevníte chladič k systémovej doske.
3. Ved'te anténne káble WLAN v príslušných kanáloch na systémovej doske.



4. Nainštalujte nasledujúce komponenty:
 - a. ventilátor systému
 - b. spodný kryt
 - c. batéria
5. Postupujte podľa pokynov uvedených v časti *Po dokončení práce v počítači*.

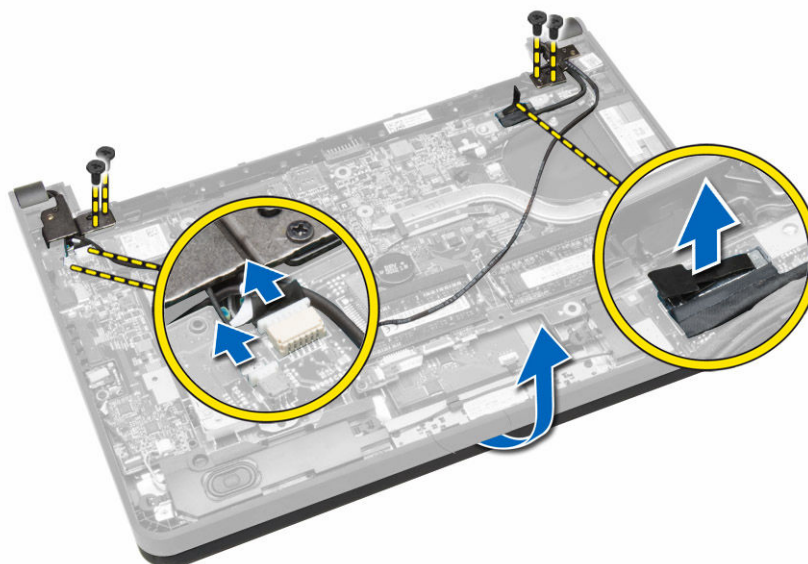
Demontáž zostavy displeja

1. Postupujte podľa pokynov uvedených v časti *Pred servisným úkonom v počítači*.
2. Demontujte nasledujúce komponenty:
 - a. batéria
 - b. spodný kryt
3. Vykonať nasledujúce kroky:
 - a. Odpojte anténne káble od karty WLAN. Vytiahnite anténne káble z karty WLAN.
 - b. Odskrutkujte skrutku, ktorá upevňuje konzolu na kábli displeja, a odstráňte konzolu.
 - c. Odpojte kábel displeja od systémovej dosky.



4. Vykonať nasledujúce kroky:
 - a. Odpojte káble dotykového panela, sieťového konektora a displeja.
 - b. Odskrutkujte skrutky, ktorými sú závesy displeja pripevnené k zostave opierky dlaní.
 - c. Vyberte zostavu opierky dlaní zo zostavy displeja.

VAROVANIE: Pomaly nadvihnite zostavu opierky dlaní, aby ste nepoškodili zostavu displeja.



5. Odsunutím zostavy opierky dlaní uvoľníte zostavu displeja.

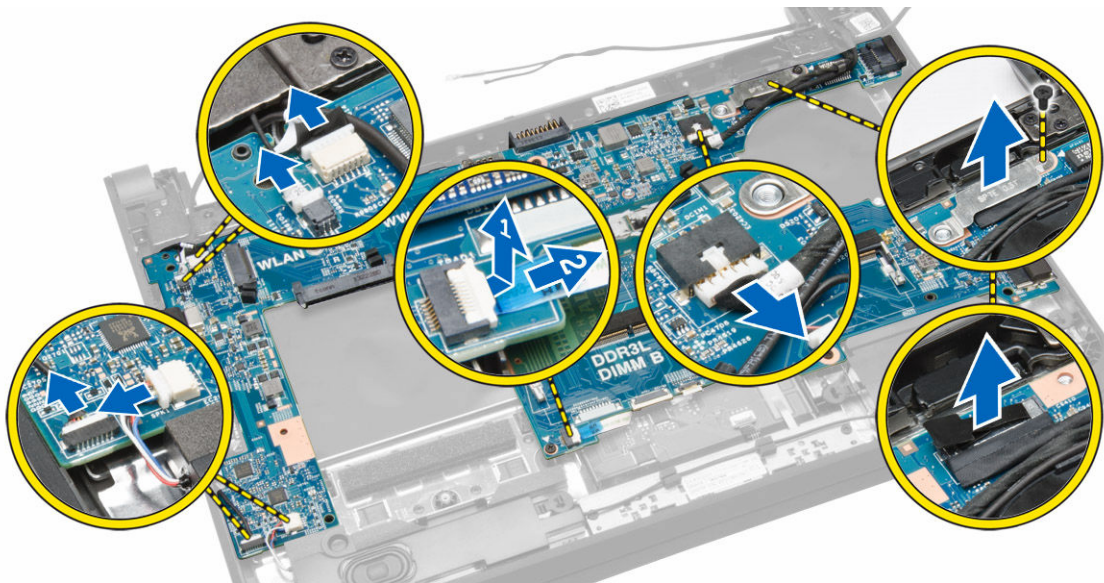


Inštalácia zostavy displeja

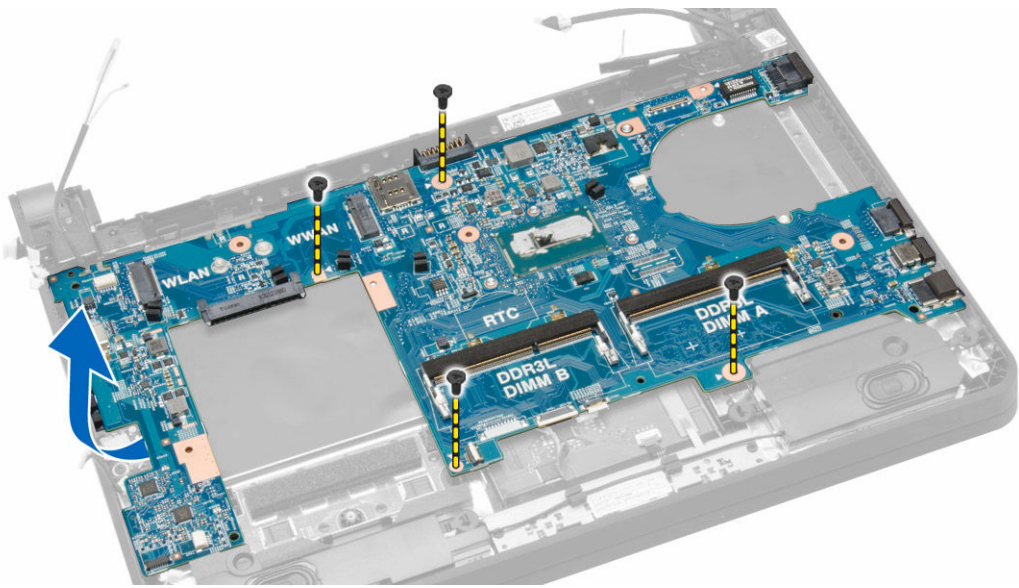
1. Zarovnajte zostavu opierky dlaní na zostave displeja.
2. Uťahnutím skrutiek pripevníte závesy displeja k zostave opierky dlaní.
3. Pripojte káble nasledujúcich komponentov:
 - a. dotykový panel
 - b. sieťový konektor
 - c. displej
4. Zarovnajte konzolu na kábli displeja a utiahnutím skrutky prichyťte konzolu k počítaču.
5. Pripojte anténne káble ku karte WLAN a ved'te ich po vodiacich kanáloch na počítači.
6. Nainštalujte nasledujúce komponenty:
 - a. batéria
 - b. spodný kryt
7. Postupujte podľa pokynov uvedených v časti *Po dokončení práce v počítači*.

Demontáž systémovej dosky

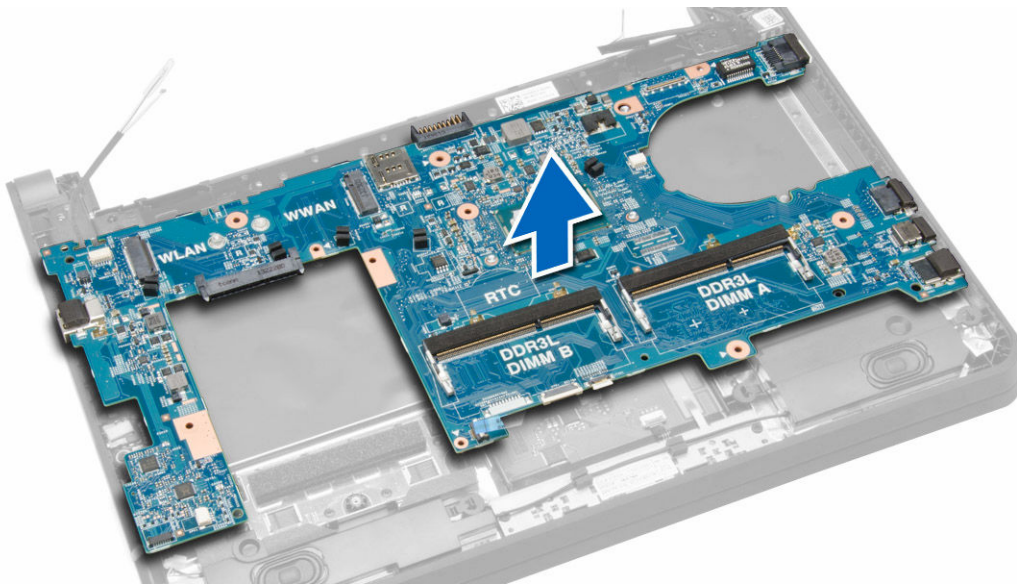
1. Riadte sa postupmi uvedenými v časti *Pred prácou na počítači*.
2. Demontujte nasledujúce komponenty:
 - a. karta SD
 - b. batéria
 - c. Karta SIM
 - d. spodný kryt
 - e. pamäť
 - f. rám klávesnice
 - g. klávesnica
 - h. gombíková batéria
 - i. doska s konektorom zvuku
 - j. pevný disk
 - k. karta WLAN
 - l. karta WWAN
 - m. ventilátor systému
 - n. chladič
3. Od systémovej dosky odpojte tieto káble:
 - a. dotyková plocha
 - b. zvukový konektor
 - c. reproduktor
 - d. dotykový panel
 - e. sieťový konektor
 - f. konzola kábla displeja a displej
 - g. napájanie



4. Odstráňte skrutky, ktoré držia systémovú dosku v skrinke.



5. Nadvihnite systémovú dosku a vyberte ju zo skrinky.



Inštalácia systémovej dosky

1. Systémovú dosku umiestnite späť na skrinku.
2. Uťahnite skrutky, ktoré držia systémovú dosku v skrinke.
3. Pripojte nasledujúce káble do ich konektorov na systémovej doske:
 - a. napájanie
 - b. konzola kábla displeja a displej
 - c. sieťový konektor
 - d. dotykový panel
 - e. reproduktor
 - f. zvukový konektor
 - g. dotyková plocha
4. Nainštalujte nasledujúce komponenty:
 - a. chladič

- b. ventilátor systému
- c. karta WWAN
- d. karta WLAN
- e. pevný disk
- f. doska s konektorem zvuku
- g. gombíková batéria
- h. klávesnica
- i. rám klávesnice
- j. pamäťové moduly
- k. spodný kryt
- l. karta SIM
- m. batéria
- n. karta SD

5. Postupujte podľa pokynov uvedených v časti *Po dokončení práce v počítači*.

Program System Setup (Nastavenie systému)

Program System Setup umožní spravovanie hardvéru vášho počítača a zadanie nastavení na úrovni systému BIOS. Z programu System Setup môžete:

- Zmeniť informácie NVRAM po pridaní alebo odstránení hardvéru počítača
- Zobrazíť konfiguráciu systémového hardvéru
- Povolíť alebo zakázať integrované zariadenia
- Nastaviť hraničné hodnoty týkajúce sa výkonu a správy napájania
- Spravovať zabezpečenie vášho počítača

Zavádzacia postupnosť

Zavádzacia postupnosť umožní obísť poradie zavádzacích zariadení definované v nástroji System Setup a zaviesť systém priamo z určeného zariadenia (napríklad z optickej jednotky alebo pevného disku). Počas automatického testu po zapnutí počítača (POST), keď sa objaví logo Dell, môžete:

- Spustíte program System Setup stlačením klávesu <F2>
- Otvorte ponuku na jednorazové zavedenie systému stlačením klávesu <F12>

Ponuka na jednorazové zavedenie systému zobrazí zariadenia, z ktorých je možné zaviesť systém, a možnosť diagnostiky. Možnosti ponuky zavádzania sú:

- Removable Drive (Vymeniteľná jednotka) (ak je k dispozícii)
- STXXXX Drive (Jednotka STXXXX)

 **POZNÁMKA: XXX označuje číslo jednotky SATA.**

- Optical Drive (Optická jednotka)
- Diagnostics (Diagnostika)

 **POZNÁMKA: Ak zvolíte možnosť Diagnostics, zobrazí sa obrazovka diagnostiky ePSA.**

Obrazovka s postupnosťou zavádzania systému zobrazí aj možnosť prístupu k obrazovke programu System Setup.

Navigačné klávesy


Nasledujúca tabuľka popisuje navigačné klávesy pre nastavenie systému.

 **POZNÁMKA: Väčšina zmien, ktoré vykonáte v nastaveniach systému, sa zaznamená, ale bude neúčinná, kým nereštartujete systém.**

Tabuľka 1. Navigačné klávesy

Klávesy	Navigácia
Šípka nahor	Prejde na predchádzajúce pole.
Šípka nadol	Prejde na nasledujúce pole.
<Enter>	Umožní vybrať hodnotu vo zvolenom poli (ak je to možné) alebo nasleduje prepojenie v poli.




Klávesy	Navigácia
Medzerník	Rozbalí alebo zbalí rozbaľovací zoznam, ak je to možné.
<Tab>	Presunie kurzor do nasledujúcej oblasti.
	 POZNÁMKA: Len pre štandardný grafický prehliadač.
<Esc>	Keď prezeráte hlavnú obrazovku, prejde na predchádzajúcu stránku. Po stlačení klávesu <Esc> na hlavnej obrazovke sa zobrazí správa, ktorá vás upozorní na uloženie neuložených zmien a reštartuje systém.
<F1>	Zobrazí pomocníka programu System Setup.

Možnosti programu System Setup



 **POZNÁMKA: V závislosti od vášho počítača a zariadení, ktoré sú v ňom nainštalované, sa položky uvedené v tejto časti môžu, ale nemusia zobraziť.**

Tabuľka 2. General (Všeobecné)

Možnosť	Popis
System Information	V tejto časti sú uvedené predovšetkým hlavné funkcie hardvéru počítača. <ul style="list-style-type: none"> System Information (Informácie o systéme) Memory Information (Informácie o pamäti) Processor Information (Informácie o procesore) Device Information (Informácie o zariadeniach)
Battery Information	Zobrazuje stav nabitia batérie.
Boot Sequence	Umožňuje zmeniť poradie, v akom počítač hľadá operačný systém. Sú vybrané všetky možnosti. <ul style="list-style-type: none"> Windows Boot Manager UEFI LITEONIT LCS-128M6S 2.57 mm XX GB. <p> POZNÁMKA: XX označuje veľkosť pevného disku.</p> Môžete vybrať aj možnosť Boot List (Zoznam zavedenia). Máte tieto možnosti: <ul style="list-style-type: none"> Legacy (Starší) UEFI (predvolené nastavenie)
Advanced Boot Options	V režime zavádzania UEFI vám umožní povoliť možnosť Legacy Option ROMs.
Date/Time	Umožňuje nastaviť dátum a čas.

Tabuľka 3. System Configuration (Konfigurácia systému)

Možnosť	Popis
Integrated NIC	Umožňuje nakonfigurovať integrovaný sieťový radič. Máte tieto možnosti: <ul style="list-style-type: none"> Disabled (Zakázané) Enabled (Povolené) Enabled w/PXE (Povolené s PXE) (predvolené nastavenie) Enabled UEFI Network Stack (Povolený sieťový zásobník UEFI)






Možnosť	Popis
SATA Operation	<p> POZNÁMKA: Táto možnosť je v predvolenom nastavení zakázaná. Ak povolíte túto možnosť, nainštalujú sa dostupné sieťové protokoly UEFI, ktoré umožnia použitie sieťových funkcií NIC pred zavedením a počas behu operačného systému. Je možné, že pre použitie tejto možnosti budete musieť zakázať funkciu Enabled w/PXE (Povolené s PXE).</p> <p>Umožňuje nakonfigurovať ovládač internej jednotky SATA. Máte tieto možnosti:</p> <ul style="list-style-type: none"> · Disabled (Zakázané) · AHCI (predvolené nastavenie) <p> POZNÁMKA: Zariadenie SATA je nakonfigurované tak, aby podporovalo režim AHCI.</p>
Drives	<p>Umožňuje nakonfigurovať jednotky SATA na doske. Máte túto možnosť:</p> <ul style="list-style-type: none"> · SATA-0 <p>Predvolené nastavenie: Jednotka je povolená.</p>
SMART Reporting	<p>Toto pole riadi, či budú chyby pevného disku pre integrované diskové jednotky hlásené počas štartu systému. Táto technológia je súčasťou špecifikácie SMART (Self Monitoring Analysis and Reporting Technology – Technológia samostatného sledovania analýz a oznamovania).</p> <ul style="list-style-type: none"> · Enable SMART Reporting (Povoliť hlásenia SMART) – Táto možnosť je v predvolenom nastavení zakázaná.
USB Configuration	<p>Umožňuje definovať konfiguráciu USB. Máte tieto možnosti:</p> <ul style="list-style-type: none"> · Enable Boot Support (Povoliť podporu zavedenia) · Enable External USB Port (Povoliť externý port USB) · Enable USB 3.0 Controller (Povoliť ovládač USB 3.0) <p>Predvolené nastavenie: Všetky možnosti sú povolené.</p>
USB PowerShare	<p>Umožňuje konfigurovať správanie funkcie USB PowerShare. Táto možnosť je predvolene zakázaná.</p> <ul style="list-style-type: none"> · Enable USB PowerShare (Povoliť funkciu USB PowerShare)
Audio	<p>Umožňuje vám povoliť alebo zrušiť integrovaný radič audia.</p> <ul style="list-style-type: none"> · Enable Audio (Povoliť zvuk) (predvolené nastavenie)


Možnosť	Popis
Unobtrusive Mode	<p>Keď je povolený, stlačením <Fn> + sa zapnú/vypnú všetky svetlá a zvuky. Stlačením <Fn> + sa obnoví normálna prevádzka.</p> <ul style="list-style-type: none"> · Enable Unobtrusive Mode (Povoliť nenápadný režim) <p>V predvolenom nastavení zakázané.</p>
Miscellaneous Devices	<p>Umožňuje povoliť alebo zakázať rôzne zariadenia na doske. Máte tieto možnosti:</p> <ul style="list-style-type: none"> · Enable Microphone (Povoliť mikrofón) · Enable Hard Drive Free Fall Protection (Povoliť ochranu pevného disku pred pádom) · Enable Camera (Povoliť kameru) · Enable Media Card (Povoliť čítačku pamäťových kariet) · Disable Media Card (Zakázať čítačku pamäťových kariet) <p>Predvolené nastavenie: Všetky zariadenia sú povolené.</p>

Tabuľka 4. Video

Možnosť	Popis
LCD Brightness	Umožňuje nastaviť jas panela, keď je snímač okolitého svetla vypnutý.


Tabuľka 5. Security (Zabezpečenie)

Možnosť	Popis
Admin Password	<p>Umožňuje nastaviť, zmeniť alebo odstrániť heslo správcu (admin).</p> <ul style="list-style-type: none">  POZNÁMKA: Ak sa heslo správcu používa spolu so systémovým heslom a/alebo heslom pevného disku, je potrebné najskôr nastaviť heslo správcu  POZNÁMKA: Po úspešnej zmene hesla sa táto zmena prejaví okamžite.  POZNÁMKA: Odstránením hesla správcu sa automaticky odstráni aj systémové heslo a heslo pevného disku.  POZNÁMKA: Po úspešnej zmene hesla sa táto zmena prejaví okamžite. <p>Predvolené nastavenie: Not set (Nie je nastavené)</p>
System Password	<p>Umožňuje nastaviť, zmeniť alebo odstrániť systémové heslo.</p> <ul style="list-style-type: none">  POZNÁMKA: Po úspešnej zmene hesla sa táto zmena prejaví okamžite. <p>Predvolené nastavenie: Not set (Nie je nastavené)</p>
Internal HDD-0 Password	<p>Umožňuje nastaviť, zmeniť alebo odstrániť heslo správcu (admin).</p> <p>Predvolené nastavenie: Not set (Nie je nastavené)</p>
Strong Password	<p>Umožňuje vynútiť zadávanie iba silných hesiel.</p> <p>Predvolené nastavenie: Možnosť Enable Strong Password (Povoliť silné heslá) je zakázaná.</p>
Password Configuration	Môžete definovať dĺžku svojho hesla. Min = 4, Max = 32
Password Bypass	Umožňuje povoliť alebo zakázať možnosť vynechať heslo prístupu do systému alebo na interný pevný disk, pokiaľ je nastavené. Máte tieto možnosti:

Možnosť	Popis
	<ul style="list-style-type: none"> · Disabled (Zakázané) (predvolené nastavenie) · Reboot bypass (Vynechanie pri reštartovaní)
Password Change	<p>Umožňuje aktivovať povolenie na zakázanie zmeny systémového hesla a hesla pevného disku, keď je nastavené heslo správcu.</p> <p>Predvolené nastavenie: Možnosť Allow Non-Admin Password Changes (Povoliť zmeny hesla bez oprávnenia správcu) nie je vybraná.</p>
Non-Admin Setup Changes	<p>Umožňuje určiť, či sú povolené zmeny možnosti nastavenia, keď je nastavené heslo správcu. Táto možnosť je zakázaná.</p> <ul style="list-style-type: none"> · Allows Wireless Switch Changes (Povoliť zmeny vypínača bezdrôtových rozhraní)
Computrace	<p>Umožňuje povoliť alebo zakázať voliteľný softvér Computrace. Máte tieto možnosti:</p> <ul style="list-style-type: none"> · Deactivate (Deaktivovať) (predvolené nastavenie) · Disable (Zakázať) · Activate (Aktivovať) <p> POZNÁMKA: Možnosti Aktivovať a Zakázať aktivujú popripade zakážu funkcie dlhodobu a žiadne ďalšie zmeny nebudú povolené.</p>
CPU XD Support	<p>Umožní povoliť režim Execute Disable procesora.</p> <p>Predvolené nastavenie: Enable CPU XD Support (Povoliť podporu procesora XD)</p>
OROM Keyboard Access	<p>Umožňuje nastaviť prístup k obrazovkám konfigurácie Option ROM pomocou klávesových skratiek počas zavádzania systému. Máte tieto možnosti:</p> <ul style="list-style-type: none"> · Enable (Povoliť) (predvolené nastavenie) · One Time Enable (Povoliť raz) · Disable (Zakázať)
Admin Setup Lockout	<p>Umožní zabrániť používateľom vstúpiť do nastavení, ak je nastavené heslo správcu.</p> <p>Predvolené nastavenie: Disabled (Zakázané)</p>

Tabuľka 6. Secure Boot (Bezpečné zavádzanie systému)

Možnosť	Popis
Secure Boot Enable	<p>Môžete povoliť alebo zakázať bezpečné zavádzanie. Máte tieto možnosti:</p> <ul style="list-style-type: none"> · Disabled (Zakázané) · Enabled (Povolené) (predvolené nastavenie)
Expert Key Management	<p>Umožňuje vám manipulovať s databázami bezpečnostných kľúčov iba vtedy, ak je systém vo vlastnom režime. Možnosť Enable Custom Mode (Povoliť vlastný režim) je štandardne vypnutá. K dispozícii sú tieto možnosti:</p> <ul style="list-style-type: none"> · PK · KEK · db · dbx <p>Ak povolíte Custom Mode (Vlastný režim), zobrazia sa príslušné možnosti pre PK, KEK, db a dbx. K dispozícii sú tieto možnosti:</p> <ul style="list-style-type: none"> · Save to File (Uložiť do súboru) – kľúč uloží do používateľom vybraného súboru

Možnosť	Popis
	<ul style="list-style-type: none"> • Replace from File (Nahradiť zo súboru) – aktuálny kľúč nahradí kľúčom z používateľom definovaného súboru • Append from File (Pripojiť zo súboru) – do aktuálnej databázy pridá kľúč z používateľom definovaného súboru • Delete (Vymazať) – vymaže vybraný kľúč • Reset All Keys (Obnoviť všetky kľúče) – všetky kľúče sa obnovia na predvolené nastavenie • Delete All Keys (Vymazať všetky kľúče) – vymažú sa všetky kľúče <p> POZNÁMKA: Ak vlastný režim vypnete, všetky vykonané zmeny sa zrušia a kľúče sa obnovia na predvolené nastavenia.</p>

Tabuľka 7. Performance (Výkon)


Možnosť	Popis
Multi Core Support	<p>Toto pole určuje, či môže byť proces spustený na jednom jadre alebo na všetkých jadrách. Výkon niektorých aplikácií sa so zvýšením počtu jadier zlepšuje. Táto možnosť je predvolene povolená. Pomocou nej môžete povoliť alebo zakázať podporu viacerých jadier procesora. Máte tieto možnosti:</p> <ul style="list-style-type: none"> • All (Všetky) (predvolené nastavenie) • 1 • 2
Intel SpeedStep	<p>Umožní povoliť alebo zakázať funkciu Intel SpeedStep.</p> <p>Predvolené nastavenie: Enable Intel SpeedStep (Povoliť funkciu Intel SpeedStep)</p>
C States Control	<p>Umožňuje povoliť alebo zakázať ďalšie stavy spánku procesora.</p> <p>Predvolené nastavenie: Enable C states (Použiť stavy C).</p>
Intel TurboBoost	<p>Táto možnosť umožňuje povoliť alebo zakázať režim Intel TurboBoost pre procesor.</p> <p>Predvolené nastavenie: Enable Intel TurboBoost (Povoliť režim Intel TurboBoost)</p>
Hyper-Thread Control	<p>Umožňuje povoliť alebo zakázať používanie hypervládiel.</p> <p>Predvolené nastavenie: Enabled (Povolené)</p>
Rapid Start Technology	<p>Táto možnosť umožní povoliť alebo zakázať funkciu Intel Rapid Start a zvýšiť životnosť batérie tým, že automaticky uvedie systém do stavu nízkej úrovne napájania počas spánku po uplynutí používateľom nastaveného času.</p> <ul style="list-style-type: none"> • Intel Rapid Start Feature (Funkcia Intel Rapid Start)

Možnosť	Popis
	<ul style="list-style-type: none"> Prechod na Rapid Start počas používania časovača <p>Predvolené nastavenie: Obidve polia sú povolené</p>

Tabuľka 8. Power Management (Správa napájania)

Možnosť	Popis
AC Behavior	<p>Umožňuje automatické zapnutie počítača po pripojení napájacieho adaptéra. Táto možnosť je zakázaná.</p> <ul style="list-style-type: none"> Wake on AC (Prebudenie počítača po pripojení napájacieho adaptéra)
Auto On Time	<p>Môžete nastaviť čas, kedy sa má počítač automaticky zapnúť. Máte tieto možnosti:</p> <ul style="list-style-type: none"> Disabled (Zakázané) (predvolené nastavenie) Every Day (Každý deň) Weekdays (Pracovné dni) Select Days (Vybrať dni)
USB Wake Support	<p>Umožňuje povoliť, aby zariadenia USB mohli prebudiť počítač z pohotovostného režimu. Táto možnosť je zakázaná.</p> <ul style="list-style-type: none"> Enable USB Wake Support (Povoliť podporu prebudenia prostredníctvom USB)
Wireless Radio Control	<p>Umožňuje ovládať rádio siete WLAN a WWAN. Máte tieto možnosti:</p> <ul style="list-style-type: none"> Control WLAN Radio (Ovládať rádio WLAN) Control WWAN Radio (Ovládať rádio WWAN) <p>Predvolené nastavenie: obe možnosti sú zakázané.</p>
Wake on LAN/WLAN	<p>Táto možnosť umožní spustenie počítača z vypnutého stavu pomocou špeciálneho signálu cez sieť LAN. Prebúdzanie počítača z pohotovostného režimu nie je týmto nastavením ovplyvnené a je potrebné ho povoliť v operačnom systéme. Táto funkcia je aktívna, len ak je počítač napájaný z napájacieho adaptéra.</p> <ul style="list-style-type: none"> Disabled (Zakázané) – Nepovolí uvedenie počítača do činnosti po prijatí signálu na prebudenie zo siete LAN alebo bezdrôtovej siete LAN. (Predvolené nastavenie) LAN Only (Len LAN) – Umožňuje uviesť počítač do činnosti prostredníctvom špeciálnych signálov siete LAN. WLAN Only (Len WLAN) LAN or WLAN (LAN alebo WLAN) LAN with PXE Boot (LAN so spustením PXE)
Block Sleep	<p>Umožňuje zablokovať prechod počítača do režimu spánku. Táto možnosť je predvolene zakázaná.</p> <ul style="list-style-type: none"> Block Sleep (S3) (Blokovanie spánku (S3))
Peak Shift	<p>Peak Shift minimalizuje čerpanie striedavého napájacieho prúdu počas obdobia najvyššieho odberu. Táto možnosť je v predvolenom nastavení zakázaná.</p>
Advance Battery Charge Configuration	<p>Funkcia Advanced Battery Charge minimalizuje opotrebovanie batérie, pričom podporuje intenzívnu záťaž počas pracovného dňa. Táto možnosť je v predvolenom nastavení zakázaná.</p>
Primary Battery Charge Configuration	<p>Umožňuje zmeniť konfiguráciu nabíjania batérie.</p> <ul style="list-style-type: none"> Adaptive (Adaptívne) (predvolené nastavenie) Štandardné ExpressCharge Primarily AC Use (Primárne používanie elektrickej siete)



Možnosť	Popis
	<ul style="list-style-type: none"> Custom (Vlastné)
	 POZNÁMKA: Nastavenia batérie nemusia byť dostupné pre všetky typy batérie. Aby ste mohli povoliť túto možnosť, je potrebné vypnúť možnosť „Advanced Battery Charge Mode“ (Rozšírený režim nabíjania batérie).
Intel Smart Connect Technology	<p>Táto funkcia umožní systému pravidelne sledovať bezdrôtové pripojenia v okolí, kým je systém v režime spánku.</p> <p>Predvolené nastavenie: Enabled (Povolené)</p>


Tabuľka 9. POST Behavior (Správanie pri teste POST)

Možnosť	Popis
Adapter Warnings	<p>Umožňuje aktivovať výstražné hlásenia adaptéra pri použití niektorých napájacích adaptérov. Táto možnosť je predvolene povolená.</p> <ul style="list-style-type: none"> Enable Adapter Warnings (Povoliť výstrahy adaptéra)
Keypad	<p>Umožňuje vybrať jednu z dvoch metód povolenia klávesnice vstavanej v internej klávesnici.</p> <ul style="list-style-type: none"> Fn Key Only (Len kláves Fn) (predvolené nastavenie) By Numlock (Podľa numerickej klávesnice)
Numlock Enable	<p>Umožňuje povoliť kláves Numlock počas zavádzania systému. Táto možnosť je v predvolenom nastavení povolená.</p>
Fn Key Emulation	<p>Umožňuje používať kláves <Scroll Lock> na klávesnici PS/2 rovnakým spôsobom ako kláves <Fn> na internej klávesnici. Táto možnosť je predvolene povolená.</p> <ul style="list-style-type: none"> Enable Fn Key Emulation (Povoliť emuláciu klávesu Fn)
Fn Lock Options	<p>Ak je zapnutá táto možnosť, umožní kombinácií <Fn> +<Esc> prepínať primárne správanie klávesov <F1> – <F12> medzi ich štandardnými a vedľajšími funkciami.</p> <ul style="list-style-type: none"> Fn Lock Hot Key (Horúci kláves Fn Lock) (predvolené nastavenie) <ul style="list-style-type: none"> Standard (Štandardne) (predvolené nastavenie) Secondary (Sekundárne)
Fastboot	<p>Umožňuje zrýchliť procesy zavedenia. Máte tieto možnosti:</p> <ul style="list-style-type: none"> Minimal (Minimálne) (predvolené nastavenie) Thorough (Podrobne) Auto (Automaticky)
Extend BIOS POST Time	<p>Táto možnosť umožňuje vytvárať dodatočné oneskorenie pred zavedením systému. Umožní tým prečítať stavové hlásenia testu POST.</p> <ul style="list-style-type: none"> 0 seconds (0 sekúnd) (predvolené nastavenie) 5 seconds (5 sekúnd) 10 seconds (10 sekúnd)

Tabuľka 10. Virtualization Support (Podpora technológie Virtualization)

Možnosť	Popis
Virtualization	<p>Táto možnosť určuje, či môže aplikácia Virtual Machine Monitor (VMM) používať prídavné funkcie hardvéru, ktoré ponúkajú technológie Intel Virtualization.</p> <ul style="list-style-type: none"> Enable Intel Virtualization Technology (Povoliť technológiu Intel Virtualization) (predvolené nastavenie)

Tabuľka 11. Bezdrôtové pripojenie

Možnosť	Popis
Wireless Switch	<p>Umožňuje určiť, ktoré bezdrôtové zariadenie možno ovládať vypínačom bezdrôtových rozhraní. Máte tieto možnosti:</p> <ul style="list-style-type: none">· WWAN· Bluetooth· WLAN <p>Všetky možnosti sú predvolene povolené.</p> <p> POZNÁMKA: Pre operačný systém Windows 8.1 je možnosť Wireless Switch (Spínač bezdrôtových rozhraní) priamo riadená ovládačom OS. Preto toto nastavenie nemá vplyv na správanie spínača bezdrôtových rozhraní.</p>
Wireless Device Enable	<p>Môžete povoliť alebo zakázať interné bezdrôtové zariadenia. Máte tieto možnosti:</p> <ul style="list-style-type: none">· WWAN· Bluetooth· WLAN <p>Všetky možnosti sú predvolene povolené.</p>
Lid-Mounted Wireless Activity LED	<p>Toto pole umožňuje ovládanie kontrolky aktivity bezdrôtovej komunikácie, ktorá je na veku systému.</p> <ul style="list-style-type: none">· Always Off (Vždy vypnutá)· Led Indicates Wireless Activity (Kontrolka signalizuje aktivitu bezdrôtovej komunikácie) (predvolené nastavenie)

Tabuľka 12. Maintenance (Údržba)

Možnosť	Popis
Service Tag	Zobrazí servisný štítok počítača.
Asset Tag	Umožňuje vytvoriť inventárny štítok systému, ak ešte nebol nastavený. Táto možnosť nie je v predvolenom nastavení nastavená.

Tabuľka 13. System Logs (Systémové záznamy)

Možnosť	Popis
BIOS Events	<p>Zobrazí záznam udalostí systému BIOS a umožňuje vymazať denník.</p> <ul style="list-style-type: none">· Clear Log (Vymazať záznam)
Thermal Events	<p>Zobrazí záznam udalostí teploty a umožňuje vymazať denník.</p> <ul style="list-style-type: none">· Clear Log (Vymazať záznam)
Power Events	<p>Zobrazí záznam udalostí napájania a umožňuje vymazať denník.</p> <ul style="list-style-type: none">· Clear Log (Vymazať záznam)


Aktualizácia systému BIOS

Odporúča sa aktualizovať BIOS (nastavenie systému) v prípade výmeny systémovej dosky alebo ak je k dispozícii aktualizácia. Pre laptopy sa uistite, že batéria počítača je úplne nabitá a pripojená k elektrickej zásuvke

1. Reštartujte počítač.
2. Chodte na stránku dell.com/support.
3. Zadajte **Service Tag** (Servisný štítok) alebo **Express Service Code** (Kód expresného servisu) a kliknite na tlačidlo **Submit** (Odoslať).



 **POZNÁMKA:** Ak chcete nájsť svoj servisný štítok, kliknite na možnosť **Where is my Service Tag?** (Kde nájdem svoj servisný štítok?)

 **POZNÁMKA:** Ak nemôžete nájsť svoj servisný štítok, kliknite na možnosť **Detect My Product** (Zistiť môj produkt). Postupujte podľa pokynov na obrazovke.

4. Ak nemôžete nájsť svoj servisný štítok, kliknite na kategóriu produktu svojho počítača.
5. Vyberte zo zoznamu **Product Type** (Typ produktu).
6. Vyberte model svojho počítača a objaví sa stránka **Product Support** (Podpora produktu) vášho počítača.
7. Kliknite na položku **Get drivers** (Získať ovládače) a kliknite na možnosť **View All Drivers** (Zobraziť všetky ovládače). Otvorí sa stránka Drivers and Downloads (Ovládače a stiahnuteľné súbory).
8. Na obrazovke Ovládače a prevzatia v rozbaľovacom zozname **Operating System** (Operačný systém) vyberte možnosť **BIOS**.
9. Nájdite najnovší súbor BIOS a kliknite na tlačidlo **Download File** (Prevziať súbor).
Môžete analyzovať aj to, ktoré ovládače vyžadujú aktualizáciu. Ak to chcete urobiť pre svoj produkt, kliknite na možnosť **Analyze System for Updates** (Analyzovať systém pre aktualizácie) a postupujte podľa pokynov na obrazovke.
10. V okne **Please select your download method below** (Vyberte spôsob preberania nižšie) vyberte želaný spôsob preberania a kliknite na tlačidlo **Download File** (Prevziať súbor).
Zobrazí sa okno **File Download** (Prevziať súbor).
11. Kliknutím na možnosť **Save** (Uložiť) uložte súbor do svojho počítača.
12. Kliknutím na možnosť **Run** (Spustiť) nainštalujte aktualizované nastavenia do svojho počítača.
Postupujte podľa pokynov na obrazovke.

Systémové heslo a heslo pre nastavenie

Môžete vytvoriť systémové heslo a heslo pre nastavenie pre zabezpečenie vášho počítača.

Typ hesla	Popis
Systémové heslo	Heslo, ktoré musíte zadať pre prihlásenie sa do systému.
Heslo pre nastavenie	Heslo, ktoré musíte zadať pre vstup a zmeny nastavení systému BIOS vášho počítača.

 **VAROVANIE:** Funkcie hesla poskytujú základnú úroveň zabezpečenia údajov vo vašom počítači.

 **VAROVANIE:** Ak váš počítač nie je uzamknutý a nie je pod dohľadom, ktokoľvek môže získať prístup k údajom uloženým v ňom.

 **POZNÁMKA:** Funkcie systémové heslo a heslo pre nastavenie sú vypnuté v čase dodávky vášho počítača.

Nastavenie systémového hesla a hesla pre nastavenie

Môžete určiť nové **System Password** (Systémové heslo) a/alebo **Setup Password** (Heslo pre nastavenie) alebo zmeniť existujúce **System Password** (Systémové heslo) a/alebo **Setup Password** (Heslo pre nastavenie) iba ak má nastavenie **Password Status** (Stav hesla) hodnotu **Unlocked** (Odomknuté). Ak je stav hesla **Locked** (Zamknuté), nemôžete zmeniť systémové heslo.

 **POZNÁMKA:** Ak je prepojka hesla vyradená, existujúce systémové heslo a heslo pre nastavenie sa vymažú a pri prihlasovaní sa k počítaču nemusíte zadať systémové heslo.

Ak chcete spustiť nástroj na nastavenie systému, stlačte kláves <F2> ihneď po zapnutí alebo reštartovaní systému.

1. Na obrazovke **System BIOS** (Systém BIOS) alebo **System Setup** (Nastavenie systému) vyberte **System Security** (Zabezpečenie systému) a stlačte kláves <Enter>.
Zobrazí sa okno **System Security** (Zabezpečenie systému).
2. Na obrazovke **System Security** (Zabezpečenie systému) skontrolujte, či je **Password Status** (Stav hesla) nastavené na **Unlocked** (Odomknuté).
3. Zvoľte **System Password** (Systémové heslo), zadajte systémové heslo a stlačte tlačidlo <Enter> alebo <Tab>.

Pri priradovaní systémového hesla dodržujte nasledujúce pravidlá:

- Heslo môže obsahovať maximálne 32 znakov.
- Heslo môže obsahovať čísla 0 – 9.
- Platné sú len malé písmená, veľké písmená nie sú povolené.
- Iba nasledujúce špeciálne znaky sú povolené: medzera, ("), (+), (.), (-), (.), (/), (:), ([), (\), (]), (`).

Na požiadanie zadajte systémové heslo znova.

4. Zadajte systémové heslo tak, ako ste to zadali predtým, a kliknite na tlačidlo **OK**.
5. Zvoľte **Setup Password** (Heslo pre nastavenie), zadajte svoje systémové heslo a stlačte tlačidlo <Enter> alebo <Tab>. Zobrazí sa okno s výzvou, aby ste zadali heslo pre nastavenie znova.
6. Zadajte heslo pre nastavenie tak, ako ste to zadali predtým, a kliknite na tlačidlo **OK**.
7. Stlačte <Esc>, správa vás upozorní, aby ste uložili zmeny.
8. Stlačením klávesu <Y> uložte zmeny.
Počítač sa reštartuje.

Vymazanie alebo zmena existujúceho systémového hesla a/alebo hesla pre nastavenie

Uistite sa, že **Password Status** (Stav hesla) je Unlocked (Odomknuté) (v nástroji System Setup) skôr, než sa pokúsite vymazať alebo zmeniť existujúce systémové heslo a/alebo heslo pre nastavenie. Nemôžete vymazať alebo zmeniť existujúce systémové heslo alebo heslo pre nastavenie, ak je **Password Status** (Stav hesla) Locked (Zamknuté).

Ak chcete spustiť nástroj System Setup, stlačte kláves <F2> ihneď po zapnutí alebo reštartovaní systému.

1. Na obrazovke **System BIOS** (Systém BIOS) alebo **System Setup** (Nastavenie systému) vyberte **System Security** (Zabezpečenie systému) a stlačte kláves <Enter>. Zobrazí sa obrazovka **System Security** (Zabezpečenie systému).
2. Na obrazovke **System Security** (Zabezpečenie systému) skontrolujte, či je **Password Status** (Stav hesla) nastavené na **Unlocked** (Odomknuté).
3. Zvoľte **System Password** (Systémové heslo), zmeňte alebo vymažte systémové heslo a stlačte tlačidlo <Enter> alebo <Tab>.
4. Zvoľte **Setup Password** (Heslo pre nastavenie), zmeňte alebo vymažte heslo pre nastavenie a stlačte tlačidlo <Enter> alebo <Tab>.



POZNÁMKA: Ak zmeníte systémové heslo a/alebo heslo pre nastavenie, na výzvu zadajte nové heslo znova. Ak mažete systémové heslo a/alebo heslo pre nastavenie, na výzvu potvrdte mazanie.

5. Stlačte <Esc>, správa vás upozorní, aby ste uložili zmeny.
6. Stlačením tlačidla <Y> uložte zmeny a ukončíte program Nastavenie systému.
Počítač sa reštartuje.

Diagnostika

Ak zaznamenáte problém s vaším počítačom, pred tým, ako kontaktujete DELL kvôli technickej podpore, spustíte diagnostiku ePSA. Cieľom spustenia diagnostiky je otestovať hardvér vášho počítača bez potreby ďalšieho vybavenia a rizika straty údajov. Ak sa vám nepodarí odstrániť problém, personál servisu a podpory môže využiť výsledky diagnostiky, aby vám pomohol pri riešení problému.

Diagnostika Vylepšené vyhodnotenie systému pred zavedením (Enhanced Pre-Boot System Assessment – ePSA)

Diagnostika ePSA (známa aj ako diagnostika systému) vykoná kompletnú kontrolu vášho hardvéru. Test ePSA je súčasťou systému BIOS spúšťa ho BIOS interne. Vstavaný diagnostický nástroj systému poskytuje balíček možností pre jednotlivé zariadenia alebo skupiny zariadení, ktorý vám umožní:




- Spustiť testy automaticky alebo v interaktívnom režime
- Opakovať testy
- Zobrazíť alebo uložiť výsledky testov
- Spustením podrobných testov zaviesť dodatočné testy kvôli získaniu ďalších informácií o zariadeniach, ktoré majú poruchu
- Zobrazíť hlásenia o stave, ktoré vás informujú, ak testy prebehli úspešne
- Zobrazíť chybové hlásenia, ktoré vás informujú, ak sa počas testov objavili nejaké problémy


 **VAROVANIE: Diagnostiku systému používajte len na testovanie vášho počítača. Použitie programu v iných počítačoch môže spôsobiť neplatné výsledky alebo chybové hlásenia.**

 **POZNÁMKA: Niektoré testy niektorých zariadení vyžadujú interakciu používateľa. Vždy buďte pri termináli počítača počas behu diagnostických testov.**

1. Zapnite počítač.
2. Keď sa počas zavádzania systému objaví logo Dell, stlačte kláves <F12>.
3. Na obrazovke ponuky zavádzania vyberte možnosť **Diagnostics** (Diagnostika).
Zobrazí sa okno **Enhanced Pre-boot System Assessment** (Vylepšené vyhodnotenie systému pred zavedením), ktoré zobrazí všetky zariadenia zistené v počítači. Diagnostický nástroj spustí testy pre všetky zistené zariadenia.
4. Ak chcete spustiť diagnostický test pre konkrétne zariadenie, stlačte kláves <Esc> a kliknutím na tlačidlo **Yes** (Áno) zastavte diagnostický test.
5. Vyberte zariadenie na ľavej table a kliknite na položku **Run Tests** (Spustiť testy).
6. V prípade problémov sa zobrazia chybové kódy.
Poznačte si chybový kód a obráťte sa na Dell.

Indikátory stavu zariadenia

Ikona	Popis
	Rozsvieti sa po zapnutí počítača a bliká, keď sa počítač nachádza v režime správy napájania.
	Svieti, keď počítač číta alebo zapisuje údaje.
	Nepretršovaným svetlom alebo blikaním signalizuje stav nabitia batérie.


Ikona	Popis
	Svieti, ak je povolená bezdrôtová sieť.

Indikátory stavu batérie

Ak je počítač pripojený do elektrickej zásuvky, indikátor batérie funguje takto:

Striedavo bliká nažlto a nabiele	K notebooku je pripojený sieťový adaptér, ktorý spoločnosť Dell neoverila alebo ho nepodporuje.
Striedavo bliká nažlto a svieti nabiele	Dočasná porucha batérie s pripojeným napájacím adaptérom.
Trvalo bliká nažlto	Kritická porucha batérie s pripojeným napájacím adaptérom.
Nesvieti	Batéria je v režime plného nabitia s pripojeným napájacím adaptérom.
Svieti nabiele	Batéria je v režime nabíjania s pripojeným napájacím adaptérom.

Technické údaje

 **POZNÁMKA:** Ponuka sa môže líšiť podľa oblasti. Nasledujúce technické údaje obsahujú len informácie, ktorých dodanie s počítačom je požadované zákonom. Ďalšie informácie týkajúce sa konfigurácie počítača získate na stránke [Pomoc a technická podpora v operačnom systéme Windows](#) a vyberte možnosť zobrazenia informácií o počítači.

System Information	
Čipová sada	Intel Lynx point-LP
Procesor	
Typ	<ul style="list-style-type: none"> • Intel Haswell ULT 15W • Intel Celeron • Intel Core i3 • Intel Core i5
Video	
Typ videa	Integrované na systémovej doske
Dátová zbernica	Integrované video
Radič grafickej karty:	
Intel Haswell Celeron	Intel Integrated HD Graphics
Intel i3 a i5	Intel Integrated HD 4400 Graphics
Pamäť	
Pamäťový konektor	Dve zásuvky SODIMM
Kapacita pamäte	2 GB, 4 GB a 8 GB
Typ pamäte	1600 MHz DDR3L pre procesory Intel 4. generácie
Minimálna pamäť	2 GB
Maximálna pamäť	8 GB
Audio	
Typ	Dvojkanálový zvuk s vysokým rozlíšením
Radič	Realtek ALC3234
Stereo konverzia	24-bitová (analog na digitál a digitál na analog)
Rozhranie:	
Interné	Zvuk s vysokým rozlíšením
Externé	Kombinovaný konektor na vstup z mikrofónu/stereofónnych slúchadiel
Reproduktory	Dva (2 W pre každý kanál)
Interný zosilňovač pre reproduktory	Dva (2 W pre každý kanál)

Displej

Z – výška		
Predná strana		<ul style="list-style-type: none">• Nie dotyková – 22,70 mm (0,89")• Dotyková – 24,40 mm (0,96")
Zadná strana		<ul style="list-style-type: none">• Nie dotyková – 22,70 mm (0,89")• Dotyková – 25,60 mm (1,01")
Hmotnosť (so 4-článkovou batériou)		Nie dotyková – 3,69 lb (1,67 kg)
Maximálne rozlíšenie		1366 x 768 pixlov pri 262 k farieb
Maximálny jas		200 nitov
Obnovovacia frekvencia		60 Hz
Prevádzkový uhol		0° (zatvorený) až 187,5°
Minimálne pozorovacie uhly:		
Vodorovný		40/45 @ CR ≥10
Zvislý		15/20 @ CR ≥10
Rozstup pixlov		0,2148 mm x 0,2148 mm

Klávesnica

Počet klávesov		<ul style="list-style-type: none">• Spojené štáty a Kanada: 82 klávesov• Európa a Brazília: 83 klávesov• Japonsko: 86 klávesov
----------------	--	--

Dotyková plocha

Aktívna oblasť:		
Os X		81,00 mm (3,18")
Os Y		41,00 mm (1,61")

Batéria

Typ		<ul style="list-style-type: none">• 4-článková lítium-iónová (3,0 Ah) (43 Wh)• 6-článková lítium-iónová (3,0 Ah) (65 Wh)
-----	--	---

Rozmery:

Hĺbka:		
4-článková a 6-článková		228,30 mm (8,99")
Výška:		
4-článková		22,70 mm (0,89")
6-článková		33,95 mm (1,34")
Šírka:		
4-článková a 6-článková		49,15 mm (1,94")

Hmotnosť:

4-článková		259,00 g (0,57 lb)
6-článková		364,00 g (0,80 lb)

Batéria

Napätie:

4-článková 7,40 V

6-článková 11,10 V

Životnosť

300 nabíjacích/vybíjacích cyklov

Približný čas nabíjania batérie pri vypnutom počítači

- 4-článková – 6 hodín
- 6-článková – 8 hodín

Teplotný rozsah:

V prevádzke 0 °C až 40 °C (32 °F až 104 °F)

Mimo prevádzky -40 °C až 70 °C (-40 °F až 158 °F)

Gombíková batéria

3 V lithium-iónová batéria CR2032

Napájací adaptér

Typ	65 W	65 W bez BFR/PVC	90 W (len India)
-----	------	------------------	------------------

Vstupné napätie 100 V~ až 240 V~ 100 V~ až 240 V~ 100 V~ až 240 V~

Vstupný prúd (maximálny) 1,70 A 1,70 A 2,5 A

Vstupná frekvencia 50 Hz až 60 Hz 50 Hz až 60 Hz 50 Hz až 60 Hz

Výstupný prúd 3,34 A (trvalý) 3,34 A (trvalý) 4,62 A

Menovité výstupné napätie 19,50 V= 19,50 V= 19,50 V=

Rozmery:

Výška 22,00 mm (0,87") 28,00 mm (1,10") 32,00 mm (1,30")

Šírka 66,00 mm (2,60") 47,00 mm (1,90") 52,00 (2,00")

Hĺbka 106,00 mm (4,17") 108,00 mm (4,30") 128,00 (5,00")

Teplotný rozsah:

V prevádzke 0 °C až 40 °C (32 °F až 104 °F)

Mimo prevádzky -40 °C až 70 °C (-40 °F až 158 °F)

Fyzické vlastnosti

Výška (s panelom WLED) 22,70 mm až 35,90 mm (0,89" až 1,41")

Šírka 330,9 mm (13,0")

Hĺbka 243,2 mm (9,57")

Hmotnosť (minimálna) 1,68 kg (3,70 lb)

Nároky na prostredie

Teplotný rozsah:

V prevádzke 0 °C až 35 °C (32 °F až 95 °F)

Skladovanie -40 °C až 65 °C (-40 °F až 149 °F)

Relatívna vlhkosť (maximálna):

V prevádzke 10% až 90% (nekondenzujúca)

Skladovanie 5% až 95% (nekondenzujúca)



Nároky na prostredie

Nadmorská výška (maximálna):

V prevádzke -15,2 m až 3048 m (-50 stôp až 10 000 stôp)

0° C až 35°C

Mimo prevádzky

-15,20 m až 10 668 m (-50 stôp až 35 000 stôp)

Maximálne vibrácie:

V prevádzke 0,66 Grms (2 Hz – 600 Hz)

Skladovanie 1,30 Grms (2 Hz – 600 Hz)

Maximálny náraz:

V prevádzke 110 G

Skladovanie 160 G

Hladina vzduchom prenášaných
kontaminantov

G1 alebo nižšia, v súlade s definíciou v norme ISA-S71.04-1985

Kontaktovanie spoločnosti Dell

 **POZNÁMKA: Ak nemáte aktívne pripojenie na internet, kontaktné informácie nájdete vo faktúre, dodacom liste, účtenke alebo v produktovom katalógu spoločnosti Dell.**

Spoločnosť Dell ponúka niekoľko možností podpory a servisu on-line a telefonicky. Dostupnosť sa však líši v závislosti od danej krajiny a produktu a niektoré služby nemusia byť vo vašej oblasti dostupné. Kontaktovanie spoločnosti Dell v súvislosti s predajom, technickou podporou alebo službami zákazníkom:

1. Chodte na stránku **dell.com/support**.
2. Vyberte kategóriu podpory.
3. Overte vašu krajinu alebo región v rozbaľovacej ponuke **Choose a Country/Region** (Vybrať krajinu/región) v spodnej časti stránky.
4. V závislosti od konkrétnej potreby vyberte prepojenie na vhodnú službu alebo technickú podporu.